

Grunnskólinn í Þorlákshöfn  
Náms- og starfsráðgjöf

# Ársskýrsla náms- og starfsráðgjafa

skólaárið 2018-2019



Unnur Ásbergsdóttir

# Efnisyfirlit

Efnisyfirlit.....	2
1 Inngangsorð.....	3
2 Náms- og starfsráðgjöf .....	4
2.1 Afskipti mála .....	4
2.2 Einstaklingsráðgjöf .....	4
2.3 Hópráðgjöf.....	5
2.4 Ástæður komu .....	6
3 Náms- og starfsfræðsla.....	6
4 Samstarf, teymisvinna og fundir.....	7
5 Önnur verkefni.....	7
5.1 Kynning á hlutverki náms- og starfsráðgjafa .....	7
5.2 Endurmenntun/símenntun.....	7
5.3 Námskeiðið Erfið Samskipti Stúlkna .....	8
5.4 Eineltis- og samskiptateymi.....	8
6 Hvað sér náms- og starfsráðgjafi fyrir sér á næstu skólaárum.....	8

## 1 Inngangsorð

Hlutverk náms- og starfsráðgjafa er meðal annars að standa vörð um velferð og hagsmuni allra nemenda, ásamt því að vera trúnaðarmaður þeirra. Náms- og starfsráðgjafi starfar með nemendum, forráðamönnum, kennurum, skólastjórnendum og öðrum starfsfólki skólans að málum sem snerta nám, líðan og framtíðaráætlanir nemenda. Náms- og starfsráðgjafi veitir nemendum ráðgjöf varðandi allt er snýr að námi þeirra og framtíð ásamt því að veita nemendum persónulega ráðgjöf og stuðning varðandi ýmislegt sem tengist líðan og samskiptum þeirra, hvort sem er til einstaklinga eða hópa.

Náms- og starfsráðgjafi er talsmaður nemenda og trúnaðarmaður og er bundinn þagnarskyldu um einkamál þeirra. Hann er þó undanþeginn þagnarskyldu ef líf, heilsa eða öryggi nemenda er í húfi.

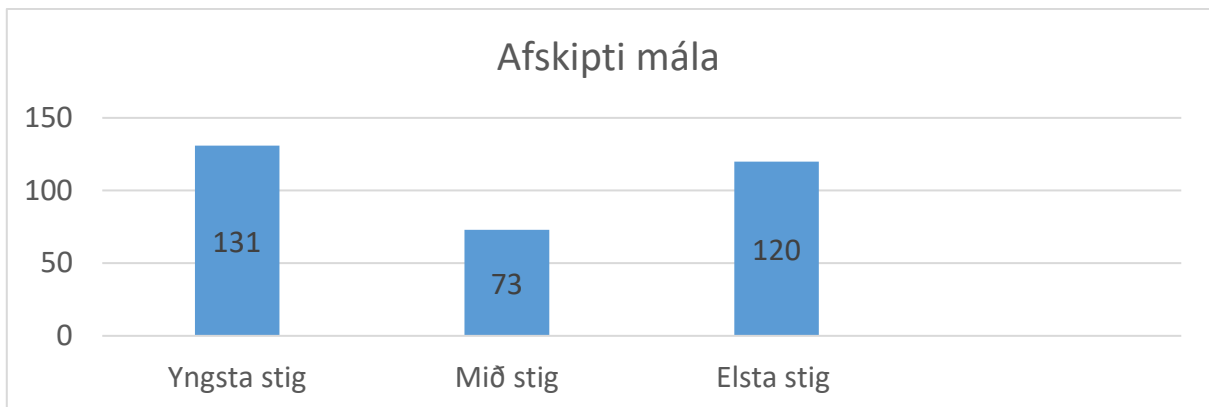
Samkvæmt 13. grein í *lögum um grunnskóla* eiga allir nemendur rétt á að njóta náms- og starfsráðgjafar af aðilum sem uppfylla skilyrði laga um náms- og starfsráðgjöf. Í aðalnámskrá grunnskóla er tekið fram að áður en nemandi útskrifast úr grunnskóla skuli hann hafa hlotið þjónustu náms- og starfsráðgjafa.

Skýrsla þessi greinir frá helstu verkefnum Unnar Ásbergisdóttur, náms- og starfsráðgjafa við Grunnskólann í Þorlákshöfn, skólaárið 2018-2019. Unnur var í 70% stöðuhlutfalli.

## 2 Náms- og starfsráðgjöf

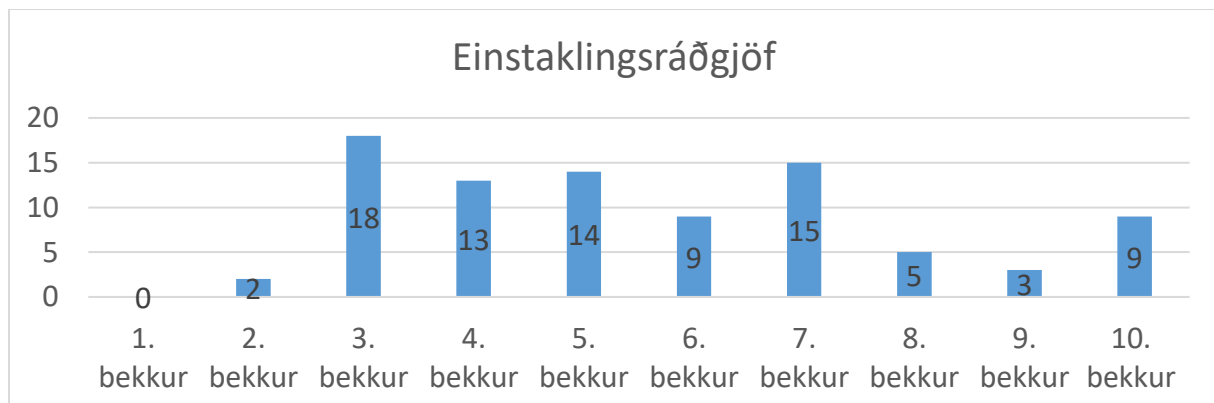
### 2.1 Afskipti mála

Í heildina hafði náms- og starfsráðgjafi afskipti af 376 málum 140 nemanda á þessu skólaári. Náms- og starfsráðgjafi hafði því afskipti af fleiri málum og fleiri nemendum heldur en í fyrra. Á yngsta stigi hitti náms- og starfsráðgjafi 33 nemendur, á miðstigi 38 nemendur og á elsta stigi 17 nemendur. Er hér aðeins átt við einstaklingsráðgjöf. Þróunin er því sú að náms- og starfsráðgjafi hittir nú töluvert fleiri nemendur á yngsta stigi en færri nemendur á elsta stigi.



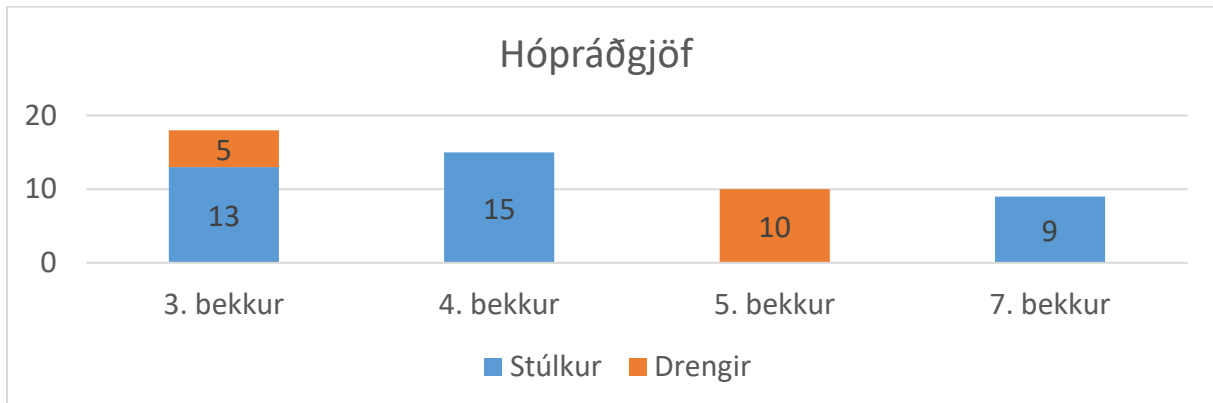
### 2.2 Einstaklingsráðgjöf

Líkt og undanfarin ár var stærsti hluti ráðgjafar einstaklingsráðgjöf. Í einstaklingsráðgjöf var fyrirferðamest andleg líðan nemenda. Slík ráðgjöf snerist að mestu leyti um kvíða en einnig félagsfærni, neikvæðni og samskiptaörðugleika. Náms- og starfsráðgjafi hafði afskipti af 88 nemendum með einstaklingsráðgjöf. Einstaklingsráðgjöf er því rúm 63% tilfella.



### 2.3 Hópráðgjöf

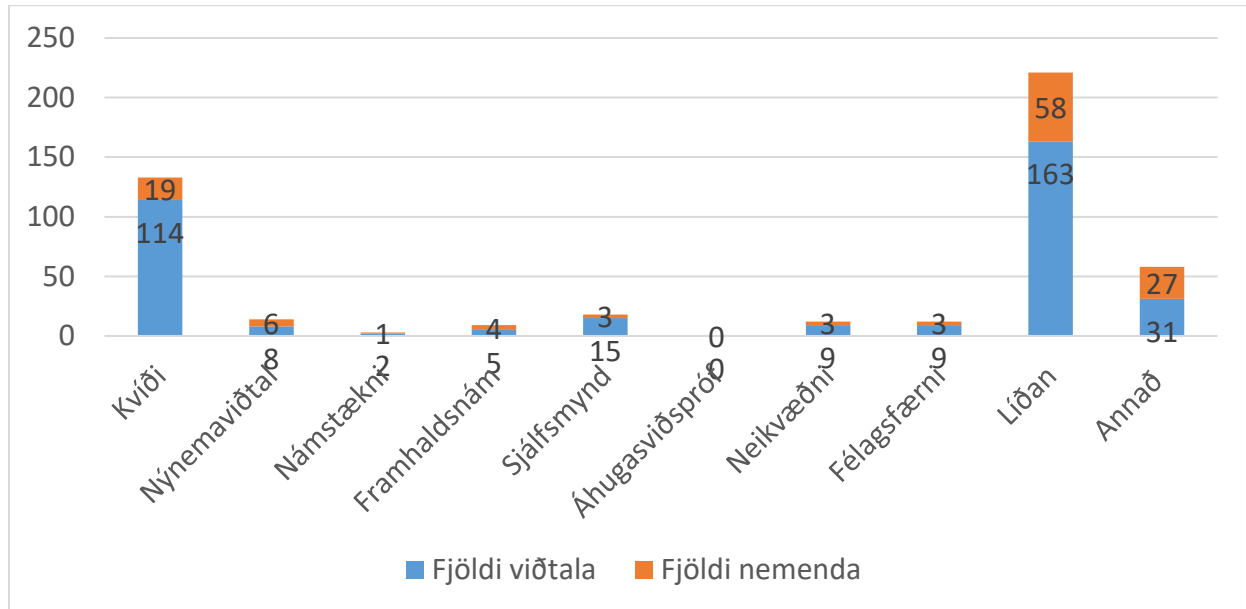
Hópráðgjöf snerist helst um samskipti skólafélaga eða bekkjarsystkina. Náms- og starfsráðgjafi var með tvo bekki, 3. og 4. bekk, á námskeiðinu *Erfið samskipti stúlkna* (ásamt stuðningsfulltrúum). Einnig komu nemendur nokkrir saman og sneri ráðgjöfin þá helst að samskiptum.



Náms- og starfsráðgjafi hafði afskipti af 52 nemendum með hópráðgjöf. Hópráðgjöf er því um 37% tilfella. Náms- og starfsráðgjafi hafði því afskipti af aðeins fleiri nemendum með hópráðgjöf þetta skólaárið heldur en í fyrra.

## 2.4 Ástæður komu

Ástæður fyrir komu nemenda í viðtöl voru margvíslegar. Helstu ástæður voru líðan og spilaði kvíði stóran hluta þar. Nemendur komu einnig vegna sjálfsmýndar, neikvæði, félagsfærni svo eitthvað sé nefnt. Náms- og starfsráðgjafi boðaði einnig nýnema í viðtöl.



Í langflestum tilfellum komu beiðnir frá umsjónarkennurum. Aðrar beiðnir komu til dæmis frá nemendaverndarráði, foreldrum, stoðþjónustu, skólastjóra og skólaliðum. Þetta skólaárið, líkt og í fyrra, var lítið um að nemendur komu af sjálfsdáðum.

## 3 Náms- og starfsfræðsla

Náms- og starfsfræðsla var kennd í 10. bekk á móti lífsleikni, einu sinni í viku. Markmið náms- og starfsfræðslu er að aðstoða nemendur við að kanna áhuga sinn og hæfileika og tengja þessa vitneskju við upplýsingar um nám og störf. Með markvissri náms- og starfsfræðslu er hægt að undirbúa nemendur fyrir áframhaldandi nám og störf og auka líkur á að nemendur velji sér nám við hæfi. Náms- og starfsfræðsla hefur því töluvert forvarnargildi gegn því að nemendur hverfi brott frá námi.

Verkefni í náms- og starfsfræðslu voru af ýmsum toga, má þar nefna sjálfskönnun, markmiðasetning, ákvarðanatáka og áhugasviðspróf. Nemendur fengu fræðslu um nám í framhaldsskóla, fulltrúar úr Fjölbrotaskóla Suðurlands komu í heimsókn með kynningu og Fjármálavit hélt fræðsluerindi um fjármál ásamt því að nemendur unnu verkefni. Við fengum

einnig góða gesti í heimsókn á svokallaða starfsdagakynningar en þetta var gert þrjá daga yfir eina önn. Bekkurinn fór einnig á Íslandsmót iðn- og verkgreina og framhaldsskólakynningu í Laugardalshöllinni ásamt því að fara á Starfamesu á vegum Fjölbrautaskóla Suðurlands.

## 4 Samstarf, teymisvinna og fundir

Náms- og starfsráðgjafi var í miklu samstarfi við starfsfólk, innan skólans sem utan. Hann situr í nemendaverndarráði og er formaður eineltis- og samskiptateymis. Nemendaverndarráð fundaði reglulega allt skólaárið og sá náms- og starfsráðgjafi um að rita fundargerðir.

Fundir eineltis- og samskiptateymis voru settir á eftir þörfum og í lok skólaárs var ákveðið að festa ákveðinn fundartíma. Teymið mun ákveða fundardag í upphafi næsta skólaárs. Náms- og starfsráðgjafi situr einnig í 8 teymum vegna einstakra nemenda og þar voru fundir reglulega allt skólaárið. Hann sat einnig fleiri fundi og má þar nefna fundi með umsjónarkennurum og foreldrum/forráðamönnum svo eitthvað sé nefnt.

Samstarf náms- og starfsráðgjafa við aðra aðila hefur alla tíð gengið mjög vel en gott samstarf er nauðsynlegt svo að starf náms- og starfsráðgjafa verði enn markvissara og beri árangur.

## 5 Önnur verkefni

### 5.1 Kynning á hlutverki náms- og starfsráðgjafa

Náms- og starfsráðgjafi fór inn í bekki og kynnti sig og hlutverk sitt. Kynningin snerist meðal annars um hvernig bóka skal viðtal og hvetja nemendur til að gera slíkt. Vert er að taka fram að þetta skólaárið gerði náms- og starfsráðgjafi þetta ekki með markvissum hætti en mikilvægt er að þetta er gert í upphafi hvers skólaárs.

### 5.2 Endurmenntun/símenntun

Náms- og starfsráðgjafi er í meistaranámi við Háskóla Íslands. Námið heitir Samskipti og forvarnir – Verkfæri gegn einelti og er ný námsleið undir Tómsunda- og félagsmálafræði. Námið er mjög hagnýtt og getur náms- og starfsráðgjafi nýtt það beint inn í starf sitt.

### 5.3 Námskeiðið Erfið Samskipti Stúlkna

Námskeiðið snýst um að hjálpa stúlkum að bæta samskiptin sín á milli, vinna með óæskilega hegðun í samskiptum og efla félagslega færni stúlkanna. Með umræðufundum er stúlkum hjálpað að sjá hvaða afleiðingar slæm hegðun og erfið samskipti geta haft. Farið er í verkefni og leiki/aðferðir þar sem stúlkum er kennt að skoða samskiptin og líta í eigin barm. Náms- og starfsráðgjafi var með slíkt námskeið í bæði 3. og 4. bekk ásamt stuðningsfulltrúum. Náms- og starfsráðgjafi upplifði þetta skólaárið að nemendur á námskeiðum voru alltof margir og huga þarf að því næst þegar hefja á námskeið.

### 5.4 Eineltis- og samskiptateymi

Náms- og starfsráðgjafi er formaður Eineltis- og samskiptateymis. Teymið fékk 7 tilkynningar á skólaárinu, lokaði tveimur málum og er því núna með 8 opin mál. Teymið fundar stíft ef upp koma mál og er í samstarfi við foreldra, umsjónarkennara og skólaliða ásamt öðrum starfsmönnum skólans.

Eineltis- og samskiptateymi lagði eineltiskönnun fyrir alla bekki grunnskólans (í góðu samstarfi við umsjónarkennara) og var það í fyrsta skipti í nokkurn tíma sem slíkt hefur verið gert. Könnunin var ýmist á blaði (fyrir yngstu nemendur) eða á rafrænu formi. Sú vinna gekk fremur vel fyrir sig en að ári þarf að þróa könnunina enn frekar og huga að ýmsum atriðum varðandi framkvæmd og þátttöku. Þessi könnun mun verða árlegur viðburður.

Í lok þessa skólaárs ákvað teymið að festa ákveðinn fundartíma að minnsta kosti einu sinni í mánuði og mun teymið gera það í upphafi næsta skólaárs. Þannig er hægt að tryggja að teymið hittist reglulega og starfið verður vonandi enn markvissara.

## 6 Hvað sér náms- og starfsráðgjafi fyrir sér á næstu skólaárum

Náms- og starfsfræðsla föst í töflu fyrir 10. og 9. bekk

Náms- og starfsfræðsla í einhvers konar mynd í 7. og 8. bekk

Námstækni tímar settir í töflu (eða að hluta til) í 8. bekk

Hóptímar fyrir nemendur með kvíða t.d. eða til þess að styrkja nemendur félagslega

Námskeið í sjálfstyrkingu, hópar

Halda áfram með ESS

Hópatímar fyrir stráka varðandi samskipti



Tengslakönnun verður árlegur viðburður

Eineltiskönnun verður árlegur viðburður

Vera með opið einu sinni í viku í frímínútum

Tilvísunarblöð fyrir alla nemendur sem þurfa á aðstoð náms- og starfsráðgjafa að halda, nýtt skólaár = ný tilvísun

Taka aftur upp reglulega fundi með stoðþjónustu eins og áður var gert