
Þorlákshöfn:

Fornleifaúttekt á tveimur svæðum innan þéttbýlis



Gylfi Helgason

FS745-19151
Reykjavík
Fornleifastofnun Íslands ses
2019



Forsíðumyndin sýnir kálgarð ÁR-548:107, horft er niður.

Myndina tók Gylfi Helgason

© 2019

FORNLEIFASTOFNUN ÍSLANDS SES

BÁRUGÖTU 3

101 REYKJAVÍK

SÍMI: 551 1033

NETFANG: fsi@fornleif.is

HEIMASÍÐA: www.fornleif.is

Samantekt

Í þessari skýrslu birtast niðurstöður fornleifaskráningar á tveimur deiliskipulagssvæðum innan þéttbýlisins í Þorlákshöfn, en skráningin var unnin fyrir sveitarfélagið Ölfus. Annars vegar var um að ræða um 2,5 ha svæði norðan við Þorlákshafnarkirkju og að bakgörðum Egils-, Sunnu- og Mánabraut (svæði I); hins vegar um 22 ha sem afmarkast af hluta Hafnarvegar að norðan og af hluta Selvogsbrautar að sunnan (svæði II). Fyrirhugað er að reisa íbúðabyggð innan svæðanna ásamt húsnæði fyrir verslun og þjónustu. Bæði deiliskipulagssvæðin eru í landi Þorlákshafnar og eru utan við heimatún jarðarinnar.

Vettvangsvinna fór fram í júní 2019. Talið var að einn þekktur minjastaður væri innan úttektarsvæðis, það er Miðmundarbyrgi ÁR-548:023. Í ljós kom að byrgið var utan úttektarsvæðis. Samtals voru 10 minjar skráðar á báðum úttektarsvæðum. Allar minjar voru taldar í stórhættu vegna framkvæmda. Minjar á svæði I voru einkum ungir kál- og kartöflugarðar, ásamt einni þúst og stakri leið. Á svæði II fannst ungur kálgarður ásamt heimild um eina leið. Minjastofnun Íslands mun taka endanlega afstöðu, hvort einhverra mótvægisáðgerða sé þörf og ef svo er, þá hverra.

Efnisorð:

Fornleifastofnun Íslands, fornleifar, fornleifaskráning, deiliskráning, Sveitarfélagið Ölfus, Þorlákshöfn

Summary

This report provides the results of a detailed archaeological survey undertaken at two proposed development's areas in Þorlákshöfn (South-Iceland) in advance of buildings constructions. The development's sites are c 2.5 ha in size and c 22 ha in size. The work was carried out for Sveitarfélagið Ölfus, the local government.

The fieldwork was undertaken in June 2019. Within the proposed development's areas, no sites of any archaeological interest were known apart from Miðmundarbyrgi ÁR-548:023, which was found to be outside of the assessment's areas. Overall, 10 archaeological sites were surveyed. The archaeology identified was classified to be at great risk because of a potential impact by construction work. The commonest archaeological sites identified were young vegetables gardens. Any further archaeological work considered and the potential impact of the proposed developments on the archaeology will be assessed by The Cultural Heritage Agency of Iceland.

Keywords:

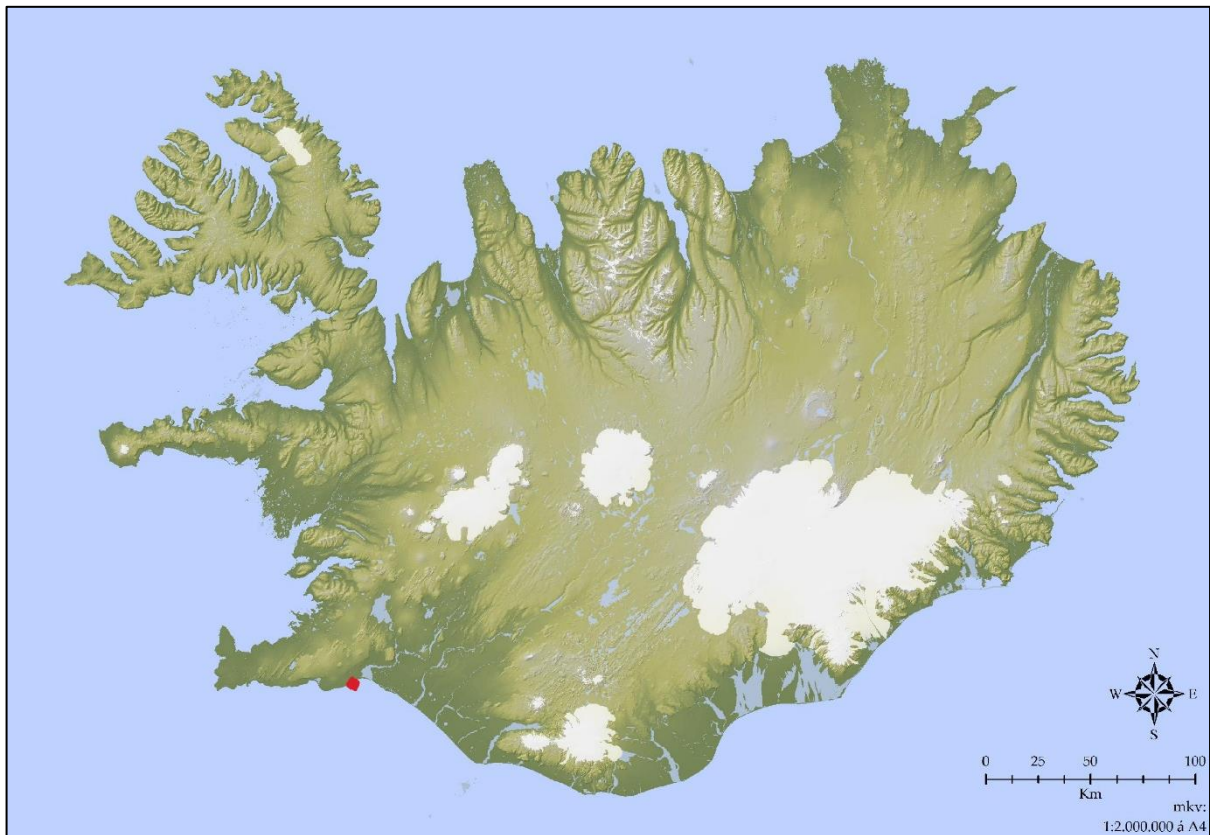
Institute of Archaeology (Iceland), archaeology, detailed survey, Sveitarfélagið Ölfus, Þorlákshöfn

Efnisyfirlit

1 Inngangur.....	1
2 Saga fornleifaskráningar og löggjöf.....	3
3 Aðferðir við fornleifaskráningu.....	6
4 Fornleifaskrá.....	8
ÁR-548 Þorlákshöfn.....	8
ÁR-720 Fornleifar á fleiri en einni jörð; Ölfushreppur.....	14
5 Niðurstöður.....	15
Svæði I.....	15
Svæði II.....	16
Heimildaskrá.....	18
Heimildamenn.....	18
Viðauki I: Hnitaskrá ISN93.....	19
Viðauki II: Minjakort.....	20

1 Inngangur

Á vormánuðum 2019 fór sveitarfélagið Ölfus þess á leit við Fornleifastofnun Íslands ses að skrá fornleifar á tveimur deiliskipulagssvæðum innan þéttbýlisins í Þorlákshöfn. Annars vegar um 2,5 ha svæði rétt norðan við Þorlákshafnarkirkju. Svæðið afmarkast af bakgörðum Sunnu-, Mána-, og Egilsbrautar að norðan, Skálholti braut að vestan og óráktuðu svæði til austurs. Hins vegar um 22 ha svæði sem afmarkast að norðan við hluta Hafnarvegjar og nær að hluta Selvogsbrautar til suðurs. Að vestan afmarkar Ölfusbraut svæðið og til austurs nær svæðið að athafnasvæði á Vestur-, Hraun- og Unubakka. Hér eftir verða þessi svæði aðgreind sem svæði I (við kirkju) og svæði II (við Hafnarveg). Á báðum svæðum eru fyrirhugaðar byggingaframkvæmdir. Deiliskipulagssvæðin eru í landi jarðarinnar Þorlákshafnar, utan heimatúns.



Skráningarsvæði er merkt sem rauður litur. ©Landmælingar Íslands og Fornleifastofnun Íslands.

Fornleifar innan deiliskipulagssvæðanna voru skráðar við aðalskráningu fornminja í Þorlákshöfn árið 1999.¹ Sú skráning er hins vegar komin til ára sinna og stenst ekki þær kröfur sem gerðar eru til slíkra gagna og vinnu í dag. Gengið var skipulega um úttektarsvæðin tvö og voru margvíslegar ritheimildir kannaðar, svo sem herforingjaráðskort, örnefnakort, og loftmyndir. Við fornleifaskráningu er jafnan reynt að ræða við heimildamenn á þeim svæðum sem skráð eru. Í þessu tilfalli var rætt við Guðmund Þorsteinsson, íbúa í Þorlákshöfn, og eru honum færðar kærar þakkir fyrir hjálpina.

Vitað var um einn minjastað innan úttektarsvæðis norðan við Þorlákshafnarkirkju, Miðmundarbyrgi ÁR-548:023 en við vettvangsskráningu kom í ljós að byrgið er um 150 m SSA utan þess. Við þessa fornleifaskráningu fundust samtals 10 minjastaðir á báðum svæðum.

Allir minjastaðir voru hnitsettir og sjáanlegar minjar á yfirborði mældar upp með GPS tæki af gerðinni Trimble Geoexplorer 6000. Um vettvangsvinnu, úrvinnslu, og skýrslugerð sá Gylfi Helgason. Allar ljósmyndir í skýrslunni eru teknar af skrásetjurum Fornleifastofnunar Íslands en loftmyndir eru frá Loftmyndum efh og lagðar til af verkkaupa.

Uppbygging skýrslunnar er með hefðbundnum hætti. Á eftir inngangskafli kemur yfirlit um fornleifaskráningu og löggjöf um minjavernd í landinu. Í þriðja kafla er farið yfir skráningakerfi Fornleifastofnunar Íslands ses. Fjórði kaflinn er sjálf minjaskráin þar sem fjallað er um þær fornleifar sem eru innan deiliskipulagssvæðanna. Í fimmta og jafnframt síðasta kaflanum er farið yfir helstu niðurstöður úttektarinnar. Aftast í skýrslunni eru síðan viðaukar með hnitaskrá og minjakortum.

¹ Hildur Gestsdóttir, 1999. Einnig hafa önnur skráningaverkefni farið fram í Þorlákshöfn og nærliggjandi jörðum utan þeirra deiliskipulagssvæða sem nú er gerð úttekt á; sjá Bjarni F. Einarsson, 2000; 2001; 2002; 2003; 2013; Ragnheiður Gló Gylfadóttir, 2010a; 2010b; Uggi Ævarsson, 2007. Að auki voru minjar mældar upp innan hverfisverndarsvæðis í Þorlákshöfn, sjá Birna Lárusdóttur, Garðar Guðmundsson, og Oscar Aldred, 2008.

2 Saga fornleifaskráningar og löggjöf

Hátt á aðra öld er liðið síðan skráning fornleifa hófst á Íslandi en þó er enn langt í land að til sé heildstæð skrá um fornleifar á Íslandi. Á síðustu áratugum 19. aldar voru margir minjastaðir kannaðir á vegum Hins íslenska fornleifafélags, einkum staðir sem á einn eða annan hátt tengdust fornsögum og sögu þjóðveldisins. Eftir aldamótin 1900 dró úr fornleifakönnun á vegum félagsins og var þráðurinn ekki tekinn upp að nýju fyrr en um og eftir 1980.

Skoðanir manna á því hvað teljast fornleifar hafa breyst mikið á þessum tíma. Byggingar sem voru hversdagslegar fyrir hundrað árum eru nú orðnar minjar um horfna lífshætti. Skilningur hefur vaknað á nauðsyn þess að skrá upplýsingar um slíkar minjar og vernda þær fáu sem eftir eru fyrir komandi kynslóðir. Nauðsynlegra upplýsinga um gerð og ástand fornleifa er aðeins hægt að afla með vettvangsathugun, og við það er venjulega átt með hugtakinu fornleifaskráning (ýmist aðal- eða deiliskráning). Til þess að vettvangsathugun komi að fullu gagni verður þó fyrst að taka saman ýmsar upplýsingar, bæði skriflegar og munnlegar, sem vísa á minjastaði og geta gefið vísbendingar um hlutverk mannvirkjaleifanna (svæðisskráning).

Á undanförunum árum hafa verið gerðar breytingar á löggjöf um verndun fornleifa og hefur eftirlit með framkvæmd laganna verið aukið. Samkvæmt 21. grein laga um menningarminjar (nr. 80/2012), eru allar fornleifar á Íslandi friðhelgar: „Fornleifum, sbr. 3. mgr. 3. gr., jafnt þeim sem eru friðlýstar sem þjóðminjar og þeim sem njóta friðunar í krafti aldurs, má enginn, hvorki landeigandi, ábúandi, framkvæmdaraðili né nokkur annar, spilla, granda eða breyta, hylja, laga, aflaga eða flytja úr stað nema með leyfi Minjastofnunar Íslands.“ Er þessi fornleifakönnun í anda þeirra markmiða sem sett hafa verið þessari löggjöf. Mat á áhrifum framkvæmda á fornleifar gerir kröfur um fjölbætta athugun á heimildum og vettvangsrannsókn, enda er skilgreining á fornleifum í þjóðminjalögum víðtæk. Fornleifar teljast hvers kyns mannvistarleifar, á landi, í jörðu, í jökli, sjó eða vatni, sem menn hafa gert eða mannaverk eru á og eru 100 ára og eldri, svo sem:

- a. búsetulandslag, skruðgarðar og kirkjugarðar, byggðaleifar, bæjarstæði og bæjarleifar ásamt tilheyrandi leifum mannvirkja og öskuhauga, húsaleifar hvers kyns, svo sem leifar kirkna, bænhúsa, klaustra, þingstaða og búða, leifar af verbúðum, naustum og verslunarstöðum og byggðaleifar í hellum og skútum,

- b. vinnustaðir þar sem aflað var fanga, svo sem leifar af seljum, verstöðvum, bólum, mógröfum, kolagröfum og rauðablæstri,
- c. tún- og akurgerði, leifar rétta, áveitumannvirki og aðrar ræktunarminjar, svo og leifar eftir veiðar til sjávar og sveita,
- d. vegir og götur, leifar af stíflum, leifar af brúm og öðrum samgöngumannvirkjum, vöð, varir, leifar hafnarmannvirkja og bátalægi, slippir, ferjustaðir, kláfar, vörður og önnur vega- og siglingamerki ásamt kennileitum þeirra,
- e. virki og skansar og leifar af öðrum varnarmannvirkjum,
- f. þingstaðir, meintir hörgar, hof og vé, brunnar, uppsprettur, álagablettir og aðrir staðir og kennileiti sem tengjast siðum, venjum, þjóðtrú eða þjóðsagnahefð,
- g. áletranir, myndir eða önnur verksummerki af manna völdum í hellum eða skútum, á klettum, klöppum eða jarðföstum steinum og minningarmörk í kirkjugörðum,
- h. haugar, dysjar og aðrir greftrunarstaðir úr heiðnum eða kristnum sið,
- i. skipsflök eða hlutar þeirra.

Fornminjar njóta friðunar nema annað sé ákveðið af Minjastofnun Íslands.

Það er skýrt af þessari skilgreiningu að fornleifar eru ekki aðeins öll mannvirki heldur einnig staðir sem á einn eða annan hátt tengjast menningu og atvinnuvegum, hvort heldur sem er vöð eða álagablettir. Þessari skilgreiningu er fylgt við hefðbundna fornleifaskráningu.

Ef mannvistarleifar sem falla undir ofangreinda skilgreiningu finnast á fyrirhuguðu framkvæmdasvæði, þá þarf að leita heimildar til að hreyfa við þeim. Í 24. gr. laga um menningarminjar segir m.a.: „Finnist fornminjar sem áður voru ókunnar, t.d. undir yfirborði jarðar, sjávar, vatns eða í jökli, skal skýra Minjastofnun Íslands frá fundinum svo fljótt sem unnt er. Sama skylda hvílir á landeiganda og ábúanda er þeir fá vitneskju um fundinn. Ef fornminjar sem áður voru ókunnar finnast við framkvæmd verks skal sá sem fyrir því stendur stöðva framkvæmd án tafar. Skal Minjastofnun Íslands láta framkvæma vettvangskönnun umsvifalaust svo skera megi úr um eðli og umfang fundarins. Stofnuninni er skylt að ákveða svo fljótt sem auðið er hvort verki megi fram halda og með hvaða skilmálum. Óheimilt er að halda framkvæmdum áfram nema með

skriflegu leyfi Minjastofnunar Íslands.“ Komi til björgunargraftar vegna framkvæmda, ber framkvæmdaaðili þann kostnað sem af því hlýst.


Með hliðsjón af ofangreindum lagaákvæðum, er skylt að geta þeirra takmarka sem eru á meðfylgjandi mati: Þrátt fyrir ítarlega heimildarkönnun og vettvangsathugun eru fornleifar þess eðlis að seint verður skorið úr með fullri vissu að við tiltekna framkvæmd sé engin hættu á að áður óþekktar minjar finnist við jarðrask.

3 Aðferðir við fornleifaskráningu

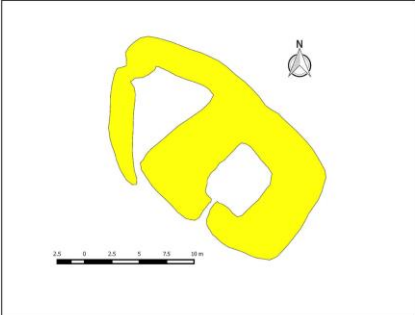
Í skráningarkerfi Fornleifastofnunar Íslands hefur hver sýsla skammstafað heiti (ÁR, SP o.s.frv.) og hver jörð hefur þriggja stafa númer. Miðað er við jarðaskiptingu eins og hún kemur fyrir í Jarðatali Johnsens frá 1847 og byggir tölusetning jarðanna á því. Skipting jarða um miðja 19. öld ræður ekki aðeins númerum í skránni heldur er miðað við hana þegar ákvarðað er hvaða jörð ákveðnir minjastaðir tilheyra. Hverjum minjastað er gefin kennitala sem er þriggja stafa númer sem hengt er við sýslutákn og jarðarnúmer (dæmi: ÁR-548:001). Fornleifaskráin samanstendur af lista yfir þær fornleifar sem skráðar voru á vettvangi innan rannsóknarsvæðis.

Í skránni fær hver minjastaður eina efnisgrein og er framsetning upplýsinganna stöðluð. Í fyrstu línu hvorrar greinar eru grunnupplýsingar auðkennisnúmer, sérheiti, tegund, hlutverk og

Númer jarðar í Jarðatali Johnsens	Númer fornleifar á tiltekinni jörð	Sérheiti	Tegund	Hlutverk	Hnattstaða í landshnitakerfi ISN93
Sýslutákn	SF-175-009	Sveinshlaða	tóft	hlaða	E: 528751 N: 352323



Sveinshlaða 009, horft til norðurs



Ljósmynd af minjastað og uppmæling/teikning

Á túnakorti frá 1920 og bæjarteikningu danskra mælingamanna frá 1904 er sýnt útihús í túnjaðri um 210 m norðan við eldra bæjarstæði 001 og 80 m norðvestan við yngra bæjarstæði 003. Á þeim stað er stæðileg hlöðutóft sem nefnist Sveinshlaða og samtengt eða eldra mannvirki norðvestan við hana. Sveinshlaða er 16 m suðvestan við miðlinu Skaftártúnguvegar (208) þar sem fyrirhugaðar eru framkvæmdir og telst því í stórhættu vegna vegagerðar. Tóftin er í túnjaðri fast suðvestan við Skaftártúnguveg (208). Túnið er í allmiklum halla til suðvesturs. Heildarstærð tóftarinnar er 23x14 m og snýr hún norðvestur-suðaustur. Í suðausturhluta hennar er Sveinshlaða sem er 15x13 m að stærð og snýr norðvestur-suðaustur. Hún er 5x6 m að innanmáli og snýr norðaustur-suðvestur. Hlaðan er niðurgrafin um 1 m og eru veggir hennar um 2 m á hæð innanmáls. Norðvestan við hlöðuna er annað hölf eða annað mannvirki og er það torfhlaðið. Það er þríhyrningslaga og er 9x6 m að innanmáli, mjókkar til norðvesturs. Op virðist vera inn í það í suðurhorni. Veggir þess eru 0,3-0,4 m á hæð og 2-2,5 m á breidd en veggir hlöðunnar eru 4-5 m á breidd. Hólfín virðast vera samtengt en hlaðan er mun yngri að sjá en hólfíð norðvestan við hana. Nokkur hólmyndun er undir norðvesturhluta tóftarinnar og ljóst að mannvirki hafa verið á þessum stað í langan tíma.

Hættumat: stórhætta, vegna vegagerðar

Heimildir: Túnakort 1920

Heimild sem vísað er í, nánari færsla í heimildaskrá

Hætta sem steðjar að fornleif

Dæmi um framsetningu minjastaðar í skýrslum Fornleifastofnunar Íslands.

hnattstaða. Á eftir auðkennisnúmeri kemur sérheiti hennar ef eitthvert er og síðan tegund. Með tegundarflokkun er leitast við að skilgreina hvers eðlis fornleifin er, þ.e. hvort um er að ræða mannvirki af einhverju tagi sem enn sést, og þá hverskyns (t.d. tóft, garðlag eða varða), mannvirki sem vitað er um en er horfið (heimild, örnefni) eða fornleif sem ekki hefur verið mannvirki (álagablettur, sögustaður eða vað). Allir fornleifastaðir eru greindir til tegundar en hlutverk þeirra er ekki alltaf hægt að ákvarða. Á eftir hlutverki kemur hnattstaða minjastaðarins í ISN93. Mæling hnattstöðu er gerð með Trimble Geoexplorer 6000 mælitæki og voru allir sýnilegir minjastaðir mældir upp og var merkihniti tekið á hverjum stað hvort sem ummerki um minjar voru sýnilegar eða ekki og staður þannig merktur með því kenninafni sem hann hefur í fornleifaskránni (dæmi: ÁR-548:002). Samkvæmt lögum hafa allar fornleifar 15 m helgunarsvæði frá ystu mörkum minjastaðarins. Þar sem getur um „heimild um...“ t.d. útihús, þá er átt við að eingöngu eru til heimildir um staðinn, en minjar hafa ekki fundist á vettvangi við skrásetningu. Þó engar minjar hafi fundist, er engu að síður tekin hnattstaða staðarins ef unnt hefur verið að ákvarða hann á grundvelli fyrirbyggjandi upplýsinga með um 50 metra fráviki. Í annari línu hefst lýsing minjastaðar oftast á tilvitnun í fyrirbyggjandi heimildir en síðan er staðsetningu hans lýst. Þar á eftir kemur oft lýsing á aðstæðum og síðast lýsing á mannvirkinu sjálfu ásamt öðrum upplýsingum sem við eiga. Í næstsíðustu línu er lagt mat á þá hættu sem minjastaðurinn kann að vera í. Hættustig eru eftirfarandi: 1) engin hættu, 2) hættu og 3) stórhættu. Minjar á eða við svæði þar sem framkvæmdir eiga sér stað, eða innan skipulagsreits þar sem framkvæmdir eru fyrirhugaðar, teljast í hættu. Í þessari úttekt voru allir minjastaðir innan deiliskipulagsreits metnir í stórhættu vegna framkvæmda vegna þeirrar uppbyggingar sem áætluð er á svæðinu. Í síðustu línu getið heimilda ef einhverjar eru, oft með skammstöfunum, en úr þeim er leyst í heimildaskrá aftast í skýrslunni.

Í skýrslunni eru aðeins birtar upplýsingar um þær minjar sem eru innan úttektarsvæðis. Það skýrir þá staðreynd að númeraröðin er slitrótt enda upplýsingar ekki birtar um minjar sem eru utan skráningarsvæðisins.

4 Fornleifaskrá

ÁR-548 Þorlákshöfn

1686: 60 hdr., Skálholtsbiskupseign, samkvæmt The Old Icelandic Land Registers, 118.

1695: 60 hdr., Skálholtsbiskupseign, samkvæmt The Old Icelandic Land Registers, 118.

1708: Jarðardýrleiki óviss, Skálholtsbiskupseign, samkvæmt Jarðabók Árna Magnússonar og Páls Vídalíns II, 433. Þar segir einnig: „Annars eru munnmæli gömul, að hún sje lx, þó ekki viti samankomnir vissu þar á.“

1847: 54 1/3 hdr., bændaeign, samkvæmt Jarðatali Johnsen, 76.

1400: „Somuleides a Hialle hws og skipstodu frij j Thorlakshofn. enn þeir sem j Thorlakshofn bua eiga stodhrossa beit j Melsmyre. So og a Hialla kirkia reka og fiorufar a Keflavijk ä motz vid nes.“ DI IV, 243-244.

Hjáleigur 1708: Sigríðarbær (ÁR-548:030), Sigurðarhús (ÁR-548:033), Gíslahús (ÁR-548:034), Einarshús (ÁR-548:035), Hóll (ÁR-548:036), Gjáhús (ÁR-548:037), Helguhús (ÁR-548:037), samkvæmt Jarðabók Árna Magnússonar og Páls Vídalíns II, 436-438.

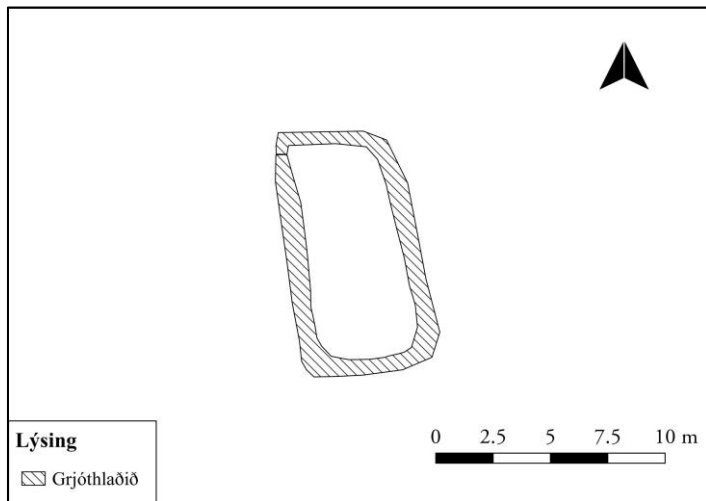
Kirkja var á jörðinni (ÁR-548:002).

Jarðaitök 1708: „Selstöðu á jörðin í Breiðabólstaðaland [ÁR-544], en Breiðabólstaður þar í mót skipstöðu um vertíð. Breiðabólstaðar ábúendur meina fyrir teinæring. Það kallar Þorlákshafnar ábúandi óvíst, hvort so stórt skip meigi vera. Engajatak á jörðin [Þorlákshöfn] á Arnarbælisengjum [ÁR-500], og er það kallað Tíuaura engi, aðrir nefna Stakksengi. Það brúkar Þorlákshöfn árlega, en staðurinn Arnarbæli þar í mót áttærings skipsstöðu í Þorlákshöfn, og ekki er fyrir goldið þó stærri skip gangi.“ JÁM II, 434-435. Þar segir einnig: „Hjer að auki gánga þau ítakaskip, sem áður eru nefnd frá Hjalla [ÁR-533], Arnarbæli, Hrauni [ÁR-541], og Breiðabólstað, og halda skipeigendur þeim búðum við.“

1917: Tún 12 ha, allt slétt. Garðar 6.190 m².

1708: „Torfrista og stúnga verri en lök, sendin og lítt nýtandi. Þángtekja til eldiviðar, brúkast jafnan, því ei er ennað til, en so er hún erfið að það er undir klettum að sækja, þar sem ekki má hestum viðkoma fyrir sjáfarurð og stórgrýti. Skulu menn því bera vott þáng á baki sjer á þerrirvöllinn yfir áðursagt klúngur. Rekavon er góð af viðum og hvölum á Þorlákshafnarskeiði. Annars staðar fyrir landinu minni, því þar er í fám stöðum festifjara. Sölvafjara af góðri nægð, en jafnerfið alstaðar sem sagt er um þángfjöru og þeim mun verri í sumstöðum, að þar verður með sigum í fjöruna og af henni aftur sölin að heimta. Fjörugrös öngvum hæf til matar nema kvikfje, sem það jetur úr húngri [...]. Túninu grandar sjáfarbrot að framan, en sandfjúk að ofan. Engi á jörðin ekkert nema í Arnarbælislandi sem fyr segir, og grandar því vatnsflóð sem mælt er um Arnarbæli. So er erfitt til engissins að sækja, að fyrst er vegurinn yfir máta langur, nær áfanga, síðar er, þá til engissins kemur, að sækja yfir ósa tvo, þar sem sæta verður sjáfarföllum og því eins fært að fara sé. Haglaust er mjög vetur og sumar, því mesti hluti lands liggur í sandi. Kvikfje kafnar stundum í sandfjúki og hrekur oft á sjó fyrir stórveðrum. Vatnsból er gott með fjöru, en ónýtt ella. Kirkjuvegur að Halla er lángr,“ segir í Jarðabók Árna Magnússonar og Páls Vídalíns II, 435.

ÁR-548:106 gerði kálgarður A 383012 N 374394



Kálgarður ÁR-548:106.

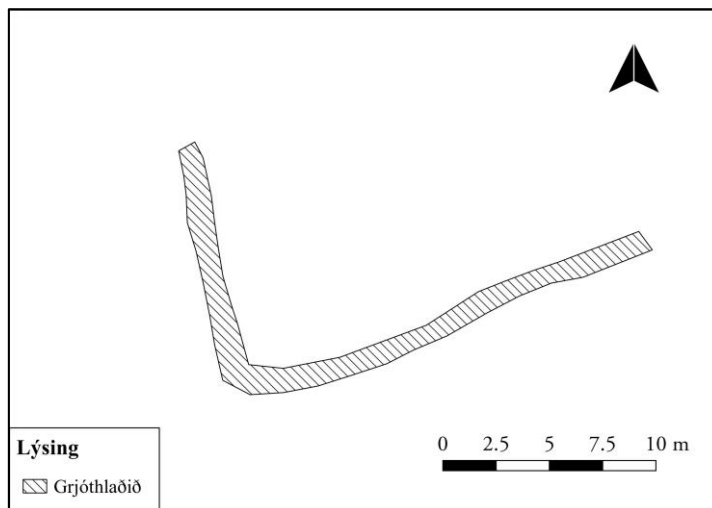
Kálgarður er um 520 m suðvestan við bæ 001 og rúmum 50 m suðvestan við kálgarð 107. Garðurinn telst líkast til ekki til fornleifa samkvæmt laganna bókstaf en var tekinn með í fornleifaskrá sem heimild um gamla matjurtaræktun íbúa Þorlákshafnar á fyrstu árum þéttbýlismyndunar.

Kálgarðurinn er í mosagrónu hrauni þar sem á skiptast vel grónar lægðir og minna grónir klettur.

Hann er grjóthlaðinn en gróið er yfir hleðslunar og því er ekki hægt að telja umför. Veggir eru hæstir 0,4 m til norðurs og er veggjábreydd um 0,4 m.

Hættumat: stórhætta, vegna framkvæmda

ÁR-548:107 dæld kálgarður A 383045 N 374423



Kálgarður ÁR-548:107.

Kálgarður er um 480 m suðvestan við bæ 001 og tæpum 40 m norðaustan við kálgarð 106. Garðurinn telst líkast til ekki til fornleifa í lagalegum skilningi en var tekinn með í fornleifaskrá sem heimild um gamla matjurtaræktun íbúa Þorlákshafnar á fyrstu árum þéttbýlismyndunar.

Kálgarðurinn er í mosagróinni lægð, rétt sunnan við bakgarð Egilsbrautar 9.

Óljóst má greina L-laga niðurgroft sem líklega eru leifar kálgarðs. Niðurgrofturinn er 19x11,5 m að stærð, snýr norður-suður og sjást brúnir hans á vestur- og suðurhlíðum. Hann er 0,4 m djúpur og sjá má a.m.k. 5 beð.

Hættumat: stórhætta, vegna framkvæmda

ÁR-548:108 gerði kálgarður A 383065 N 374398

Kálgarður er um 490 m suðvestan við bæ 001 og rúmum 30 m SSA við kálgarð 107. Garðurinn telst líkast til ekki til fornleifa í lagalegum skilningi en var tekinn með í fornleifaskrá sem heimild

um gamla matjurtaræktun íbúa Þorlákshafnar á fyrstu árum þéttbýlismyndunar.



Kálgarður 548:108, horft til ANA.

Á grýttu hrauni þar sem mosi er ríkjandi gróðurfar. Þar er grasgróin lægð og í henni miðri er kálgarðurinn.

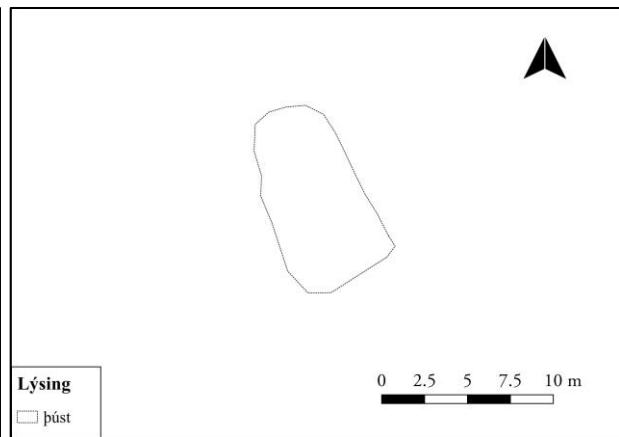
Kálgarðurinn er tvískiptur. Hann er 17x15 m að stærð og snýr austur-vestur. Veggir eru grjóthlaðnir en mikið grónir og því er ekki hægt að telja umför. Hleðslur eru signar og eru veggir 0,3 m á hæð og 0,5 m á breidd. Hólf 1 er í norðausturhluta garðsins. Það er 8x4,5 m að stærð að innanmáli og snýr austur-vestur. Hólf 2 er suðvestan við hólf 1. Það er 10x6 m að stærð að innanmáli og snýr norður-

suður. Austurhlið hólfins er komin undir svörð og líklega hefur hólfid náð lengra til austurs og þá verið 13x6 m að stærð að innanmáli og snúið eins.

Hættumat: stórhætta, vegna framkvæmda

ÁR-548:109 þúst óþekkt A 383038 N 374369

Þúst er rúmum 520 m suðvestan við bæ 001 og um 30 m suðaustan við kálgarð 106. Þústin sker sig úr umhverfinu vegna mikillar grænku og er hún þessleg að líklegt verður að teljast að mannvist leynist þar undir sverði.



Þúst 548:109, horft til vesturs.

Þústin er í mosagróinni laut umhverfis mosagróið hraun.

Þústin er ferhyrnd, 10,5x6 m að stærð og snýr ANA-VSV. Vestarlega í þústinni er dæld, 2x2 m að stærð og gætu það verið seinustu ummerki um hólf. Ytra birgði þústarinnar er greinilegt og er hún 0,5 m hærra en umhverfið

Hættumat: stórhætta, vegna framkvæmda

ÁR-548:110 gerði kartöflugarður A 383042 N 374345

Samkvæmt Guðmundi Þorsteinssyni, heimildamanni, er kartöflugarður um 540 m suðvestan við bæ 001 og tæpum 40 m norðvestan við kartöflugarð 111. Garðurinn telst líklega ekki til fornleifa samkvæmt lögum en var tekinn með í fornleifaskrá sem heimild um gamla matjurtaræktun íbúa Þorlákshafnar á fyrstu árum þéttbýlismyndunar.



Kartöflugarðurinn er á mosa- og grasigrónum bletti. Hér og þar má sjá lynggróður, einkum til vesturs.

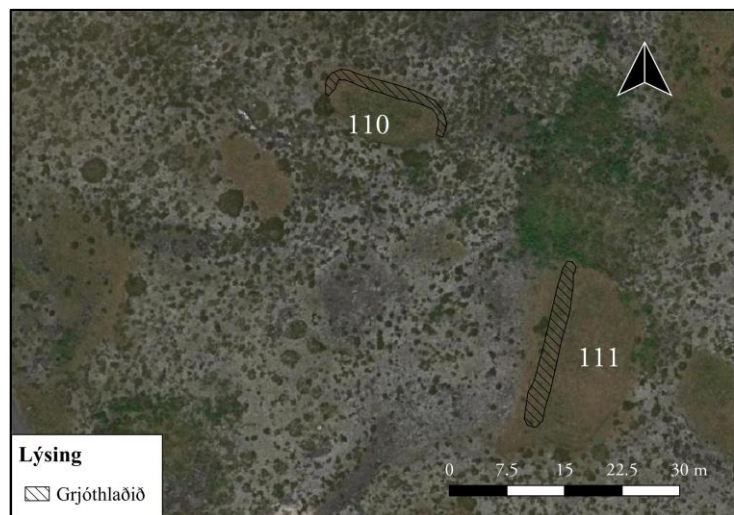
Kartöflugarður 548:110, horft til vesturs.

Kartöflugarðurinn er 16x8 m að stærð og snýr norðaustur-suðvestur. Garðurinn er grjóthlaðinn og eru veggir 0,4 m á hæð og 0,2-0,4 m á breidd. Aðeins neðsta umfarið af stæðilegu hleðslugrjóti sést. Að vestan afmarkar 1 m hár kletthryggur kálgarðinn. Innan garðsins mótar óljóst fyrir 2-3 beðum.

Hættumat: stórhætta, vegna framkvæmda

ÁR-548:111 gerði kartöflugarður A 383069 N 374317

Að sögn Guðmundar Þorsteinssonar, heimildamanns, er kartöflugarður um 550 m suðvestan við bæ 001 og rúmum 40 m suðaustan við kartöflugarð 110. Garðurinn er mjög greinilegur og áreiðanlega ekki forn en var tekinn með í fornleifaskrá sem heimild um gamla matjurtaræktun íbúa Þorlákshafnar á fyrstu árum þéttbýlismyndunar.



Kartöflugarðurinn er í grasigróinni laut umhverfis bera hraunkletta. Á stöku svæðum eru mosapembur.

Kartöflugarðar ÁR-548:110 og 111. Loftmynd: Loftmyndir ehf.

Garðurinn er 22x12 m að stærð og snýr nálega austur-vestur. Austurhlið garðsins er hlaðinn veggur en til annarra átta afmarkar um 1 m hár kletthryggur garðinn. Veggurinn er 0,6 m á hæð og grjóthlaðinn en ekki er hægt að telja umför vegna gróðurs. Hér og þar glittir þó í stæðilegt hleðslugrjót. Í garðinum eru greinilegar beðasléttur og sjást a.m.k. 6 beð.

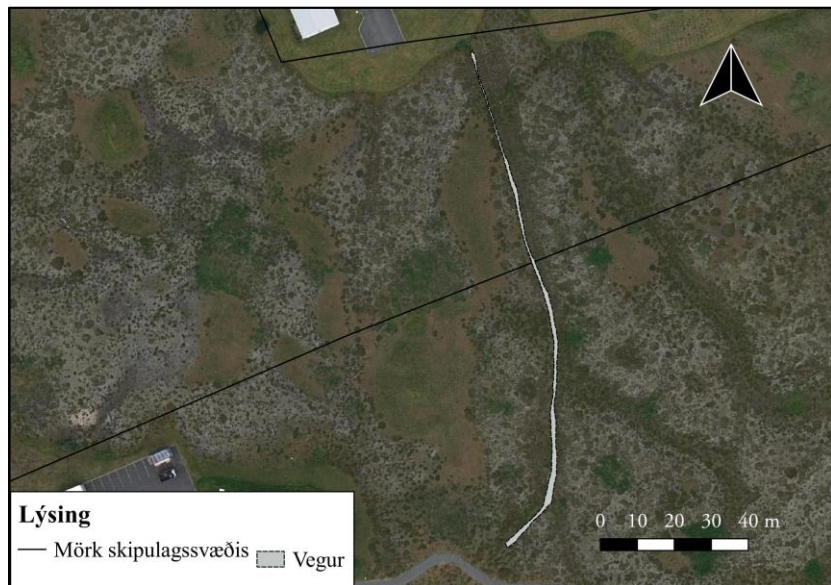
Hættumat: stórhætta, vegna framkvæmda

ÁR-548:113 gata leið A 383136 N 374390

Leið er um 450 m suðvestan við bæ 001 og rúmum 80 m austan við kálgarð 108. Ekkert er getið um leið þessa í heimildum og óvíst er hvert hún lág.

Leiðin liggur í gegnum mosagróid hraun.

Leiðin er 130 m á lengd og er 0,3-0,5 m á breidd. Hún er skorningur, 0,3 m djúp og með mosagróinn botn.



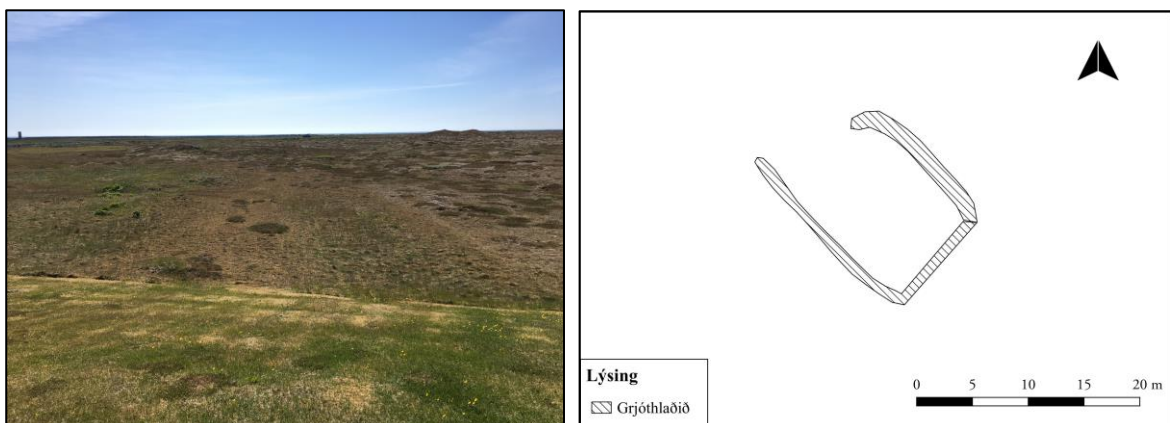
Leið 548:113. Loftmynd: Loftmyndir ehf.

Leiðin liggur nálega í norður-suður á 80 m löngum kafla en fyrir miðju beygir leiðin til suðvesturs og heldur þeirri stefnu uns hún hverfur við malarborinn göngustíg. Til norðurs hverfur leiðin undir bakgarð Sunnubrautar 7.

Hættumat: stórhætta, vegna framkvæmda

ÁR-548:115 gerði kálgarður A 383211 N 374390

Líklega ungur kálgarður er um 420 m SSV við bæ 001 og rúmum 70 m norðvestan við kálgarð 114. Garðurinn var tekinn með í fornleifaskrá sem heimild um gamla matjurtaræktun íbúa Þorlákshafnar á fyrstu árum þéttbýlismyndunar.



Kálgarður 548:115, horft til suðurs.

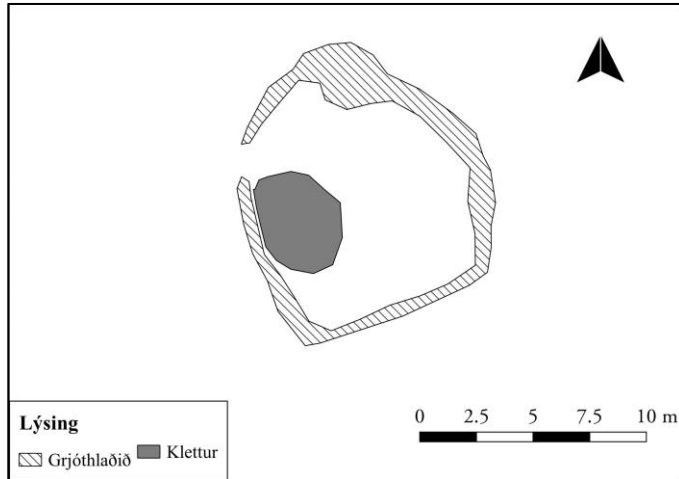
Kálgarðurinn er í mosagrónu hrauni.

Kálgarðurinn er 18x12 m að stærð og snýr ANA-VSV. Veggir eru torf- og grjóthlaðnir; hæstir til

vesturs 0,6 m á hæð og eru veggir 0,5 m breiðir. Gróið er yfir hleðslur en þó glittir í 1-2 umför af stæðilegu grjóti í veggjum. Norðurhlið garðsins er horfinn undir bakgarð Mánabrautar 16 og ekki er útilokað að garðurinn hafi náð lengra til norðurvesturs.

Hættumat: stórhætta, vegna framkvæmda

ÁR-548:116 gerði kálgarður A 382764 N 374933



Kálgarður 548:116. Loftmynd: Loftmyndir ehf.

hörn í honum og er hann því nær að vera ferkantaður. Garðurinn er grjóthlaðin, 0,3 m á hæð og aðeins neðsta umfarið af stæðilegu hleðslugrjóti sést. Veggbreidd er 0,3-0,5 m. Op er á garðinum, rétt norðan við miðju vesturhliðar.

Hættumat: stórhætta, vegna framkvæmda

Kálgarður er um 630 m norðvestan við bæ 001 og rúmum 170 m austan við Ölfusbraut. Garðurinn er áreiðanlega ekki forn en var tekinn með í fornleifaskrá sem heimild um gamla matjurtaræktun íbúa Þorlákshafnar á fyrstu árum þéttbýlismyndunar.

Garðurinn er á mosagróinni hraunbungu. Á þessum slóðum er mikið um lúpínu.

Garðurinn er 12x11 m að stærð, og snýr austur-vestur. Utanmáls er garðurinn nálega hringlaga en innanmáls eru skýr

ÁR-720 Fornleifar á fleiri en einni jörð; Ölfushreppur

ÁR-720:021 heimild um leið A 382705 N 374962



Leið ÁR-720:021. Afmörkum skipulagssvæðis sýnd með svörtum lit.
Loftmynd: Loftmyndir ehf.

Gata er merkt inn á herforingjaráðskorti frá 1909. Sama gata er sýnd á uppdrætti Kortadeildar Bandaríkjahers (AMS) frá 1949. Gatan liggur frá Nesi (ÁR-549) til austurs. Gatan liggur meðfram strandlengju Suðurlands og sameinast Þorlákshafnarvegi (ÁR-720:007) rétt norðan við heimatún Þorlákshafnarbæjar 001. Skrásetjari gekk á því svæði sem taldist vera innan deiliskipulagsreitsins í landi Þorlákshafnar á vordögum 2019. Engin ummerki um leiðina fundust innan deiliskipulagssvæðisins en það hefur tekið stakkaskiptun frá miðbik

20. aldar vegna þéttbýlismyndunar í Þorlákshöfn sem ljóslega hefur raskað minjasvæðinu.

Leiðin lá í gegnum mosagróið hraun. Á þessum slóðum skiptast á grónir lúpínublettir, bert hraun og sandur.

Engin ummerki um leiðina sást á vettvangi.

Hættumat: stórhætta, vegna framkvæmda

Heimildir: Herforingjaráðskort 38 NV: Kortadeild Bandaríkjahers (AMS), 5581 I. Eyrarbakki

5 Niðurstöður

Samtals voru skráðir 10 minjastaðir á báðum deiliskráningarsvæðunum í Þorlákshöfn. Flestar minjar eru á svæði I rétt norðan við Þorlákshafnarkirkju, eða alls átta talsins. Fyrir þessa skráningu var talið að Miðmundarbyrgi ÁR-548:023 væri innan þess skráningarsvæðis en ljóst er að byrgið er um 150 m SSA utan við það.

Við deiliskráningu eru að jafnaði skráðar fornleifar sem gætu reynst yngri en 100 ára (sem er aldurmörk friðunar) og voru því minjastaðir teknir með inn í þessa skýrslu sem líkast til eru á mörkum þess að teljast til fornminja samkvæmt lögum. Að auki fannst þúst sem er þess eðlis að líklega leynist þar mannvist undir sverði. Ástæðan fyrir því að þessar minjar eru skráðar er sú að framkvæmdir eru nær oftast óafturkræfar. Mikilvægt er því að láta fornleifar njóta vafans og skrá allar þær minjar sem óvissa um aldur ríkir um eða yfirborðs ummerki eru lítil þar sem í mörgum tilvikum mundi þekking um þá staði að öðrum kosti hverfa. Reynslan sýnir að þótt engin ummerki fornleifa sjáist á yfirborði eru oft mannvistarleifar undir sverði og rétt er að leggja áherslu á að nauðsynlegt sé að hafa samráð við Minjastofnun Íslands áður en farið er í framkvæmdir á slíkum stöðum.

Allar minjar sem voru skráðar innan deiliskipulagssvæðana eru skilgreindar í stórhættu vegna framkvæmda. Rétt er að taka fram að þegar hættumat er gert er metið hvort einhver hættu gæti mögulega steðjað að fornleifum verði ekkert að gert. Íðulega er þó ekki talið fullvíst að staðurinn verð fyrir raski, enda tilgangur hættumatsins miklu fremur ætlað að beina kastljósinu að því að umræddur minjastaður gæti lent í hættu vegna tiltekinna þátta.

Umfjöllunin um úttektarsvæðin verður skipt í tvennt hér að neðan og fylgja kort af hverju svæði í viðauka II. Í fyrsta lagi er það svæðið norðan við Þorlákshafnarkirkju (svæði I) og í annan stað er það svæðið við Hafnarveg (svæði II).

Svæði I

Svæði I er um 2,5 ha að stærð. Það er rétt norðan við Þorlákshafnarkirkju og nær að bakgörðum Sunnu-, Mána- og Egilsbrautar til norðurs og að Skálholtsbraut til vesturs. Til austurs er óræktað svæði. Á svæðinu er talsvert um vel grónar lægðir og lautir en annars er um mosagróið hraun að

ræða. Svæðið er talsvert raskað vegna bakgarða íbúðarhúsa Sunnu-, Mána- og Egilsbrautar á norðurhluta deiliskipulagssvæðisins.

Skráðar voru átta fornleifar innan svæðisins. Ein ógreinileg þúst, ÁR-548:109 var skráð, rétt austan við Skálholtsbraut. Hún ber þess merki að vera leifar einhvers konar mannvirkis. Óvíst er þó með hlutverk hennar. Þá er greinileg leið ÁR-548:113 sem liggur norður-suður yfir mitt deiliskipulagssvæðið og heldur áfram út fyrir afmörkum þess. Ekki er vitað hvert hún lá.

Meirihluti þeirra minja sem fundust voru á hinn bóginn ungir kál- og kartöflugarðar, þ.e. ÁR-548:106, ÁR-548:107, ÁR-548:108, 548:110, ÁR-548:111, og ÁR-548:115. Garðar þessir eru heimildir um matjurtarætkun fyrstu íbúa þéttbýlisins í Þorlákshöfn og teljast líklega ekki til fornleifa þótt nákvæm aldur þeirra sé ekki þekktur. Það má minna á að það er höndum Minjastofnunar Íslands að úrskurða um mótvægisadgerðir eða hvort að garðarnir megi víkja og þá með hvaða skilyrðum.

Svæði II

Svæði II er um 22 ha að stærð og er afmarkað af hluta Hafnarveggar að norðan, Ölfusbraut að vestan, og af hluta Selvogsbrautar að sunnan. Að austan nær deiliskipulagssvæðið að athafnasvæði á Vestur-, Hraun- og Unubakka. Innan svæðisins er töluvert rask tengt iðnaðar- og atvinnustarfsemi, auk þess sem mikið er um vegslóða á þessum slóðum. Svæðið er þakið lúpínu en á norðurhluta svæðisins er talsvert um mosagróið hraun þar sem inn á milli sést í sandbletti og í rof.

Ekki reyndust margar fornleifar innan deiliskipulagssvæðisins og eingöngu voru tvær fornleifar skráðar: annars vegar ungur kálgarður ÁR-548:116 á syðri hluta deiliskipulagssvæðisins sem, rétt eins og sambærilegir garðar á svæði I, telst sennilega ekki sem fornleif í laganna skilningi þótt óvíst sé um nákvæman aldur hans. Hins vegar er það heimild um leið ÁR-720:021 sem lá frá Nesi ÁR-549 og sameinaðist Þorlákshafnarvegi ÁR-720:007 samkvæmt herforingjaráðskorti frá 1909. Engin ummerki um leiðina fundust á vettvangi innan skipulagssvæðisins.

Svæði II er því fremur fátækt af minjum og ætti að vera auðvelt að forðast rask á minjum við framkvæmdir á þessum slóðum. Komi áður óþekktar minjar ljós við framkvæmdir skal lögum samkvæmt stöðva þær og tilkynna um fundinn til Minjastofnunnar Íslands.

Minjastofnun Íslands mun taka endanlega afstöðu til þeirra minjastaða sem teljast innan áhrifasvæðis, hvort einhverra mótvægisadgerða sé þörf og ef svo er, þá hverra. Að lokum má minna

á 22. og 23. grein laga um menningarminjar en þar segir: „Fornleifum, sbr. 3. mgr. 3. gr., jafnt þeim sem eru friðlýstar sem þjóðminjar og þeim sem njóta friðunar í krafti aldurs, má enginn, hvorki landeigandi, ábúandi, framkvæmdaraðili né nokkur annar, spilla, granda eða breyta, hylja, laga, aflaga eða flytja úr stað nema með leyfi Minjastofnunar Íslands.“ Þar segir enn fremur: „Finnist fornminjar sem áður voru ókunnar, t.d. undir yfirborði jarðar, sjávar, vatns eða í jökli, skal skýra Minjastofnun Íslands frá fundinum svo fljótt sem unnt er. Sama skylda hvílir á landeiganda og ábúanda er þeir fá vitneskju um fundinn.“

Heimildaskrá

Útgefnar heimildir

- Birna Lárusdóttir, Garðar Guðmundsson og Oscar Aldred. 2008. *Uppmæling minja á hverfisverndarsvæði í Þorlákshöfn*. FS383-07151. Reykjavík, Fornleifastofnun Íslands.
- Bjarni F. Einarsson. 2000. *Fornleifaskráning vegna mats á umhverfisáhrifum fyrirhugaðs Suðurstrandarveggar frá Þorlákshöfn að Grindavík*. Reykjavík, Fornleifafræðistofan.
- Bjarni F. Einarsson. 2001. *Viðbót við fornleifaskráningu vegna mats á umhverfisáhrifum fyrirhugaðs Suðurstrandarveggar frá Þorlákshöfn að Grindavík*. Reykjavík, Fornleifafræðistofan.
- Bjarni F. Einarsson. 2002. *Fornleifaskráning vegna mats á umhverfisáhrifum fyrirhugaðs Suðurstrandarveggar frá Þorlákshöfn að Grindavík. Viðauki: Óbrennishólmi og næsta nágrenni*. Reykjavík, Fornleifafræðistofan.
- Bjarni F. Einarsson. 2003. *Fornleifaskráning vegna mats á umhverfisáhrifum fyrirhugaðs Suðurstrandarveggar frá Þorlákshöfn að Grindavík og náma tengdum honum: Viðbót. Heimreið að Vogsósum. Lokaskýrsla*. Reykjavík, Fornleifafræðistofan.
- Bjarni F. Einarsson. 2013. *Fornleifaskráning vegna fyrirhugaðs jarðstrengs og ljósleiðara frá Selfossi að Þorlákshöfn*. Reykjavík, Fornleifafræðistofan.
- BL: Björn Lárusson. 1967. *The Old Icelandic Land Registers*. W.F. Salisbury þýddi. Lund, Lund University.
- DI: *Diplomatarium Islandicum eða Íslenskt fornbréfasafn*. 1857–1972. I–XV. bindi. Kaupmannahöfn/Reykjavík, Hið íslenska bókmenntafélag.
- Hildur Gestsdóttir. 1999. *Fornleifaskráning í Ölfushreppi I: Fornleifar í Þorlákshöfn*. FS081-99011. Reykjavík, Fornleifastofnun Íslands.
- JÁM II: *Jarðabók Árna Magnússonar og Páls Vídalíns: Árnessýsla*. 1918–1921. II bindi. Kaupmannahöfn, Hið íslenska bókmenntafélag.
- JJ: Johnsen, J. 1847. *Jarðatal á Íslandi*. Kaupmannahöfn, [Án útgefanda].
- Uggi Ævarsson. 2007. *Deiliskráning vegna fyrirhugaðra framkvæmda á Hafnarsandi við Þorlákshöfn*. FS369-07231. Reykjavík, Fornleifastofnun Íslands.

Óútgefnar heimildir

- Herforingjaráðskort 38 NV: Eyrarbakki – Þorlákshöfn 1:50.000. Útgáfuár 1909. *Kortadeild Bandaríkjahers (AMS), 6220 I. Eyrarbakki*.
- Ragnheiður Gló Gylfadóttir. 2010a. *Deiliskráning vegna fyrirhugaðrar kísilverksmiðju á Hafnarsandi, vestan Þorlákshafnar*. Reykjavík, Fornleifastofnun Íslands. Bréf dagsett 25. ágúst 2010.
- Ragnheiður Gló Gylfadóttir. 2010b. *Deiliskráning vegna fyrirhugaðrar kísilverksmiðju á Hafnarsandi, vestan Þorlákshafnar*. Reykjavík, Fornleifastofnun Íslands. Bréf dagsett 28. október 2010.

Heimildamenn

Guðmundur Þorsteinsson, f. 23.10. 1946.

Viðauki I: Hnitaskrá ISN93

Samtala	Austur	Norður
ÁR-548:106	383012	374394
ÁR-548:107	383045	374423
ÁR-548:108	383065	374398
ÁR-548:109	383038	374369
ÁR-548:110	383042	374345
ÁR-548:111	383069	374317
ÁR-548:113	383136	374390
ÁR-548:115	383211	374390
ÁR-548:116	382764	374933
ÁR-720:021	382705	374962

Viðauki II: Minjakort

