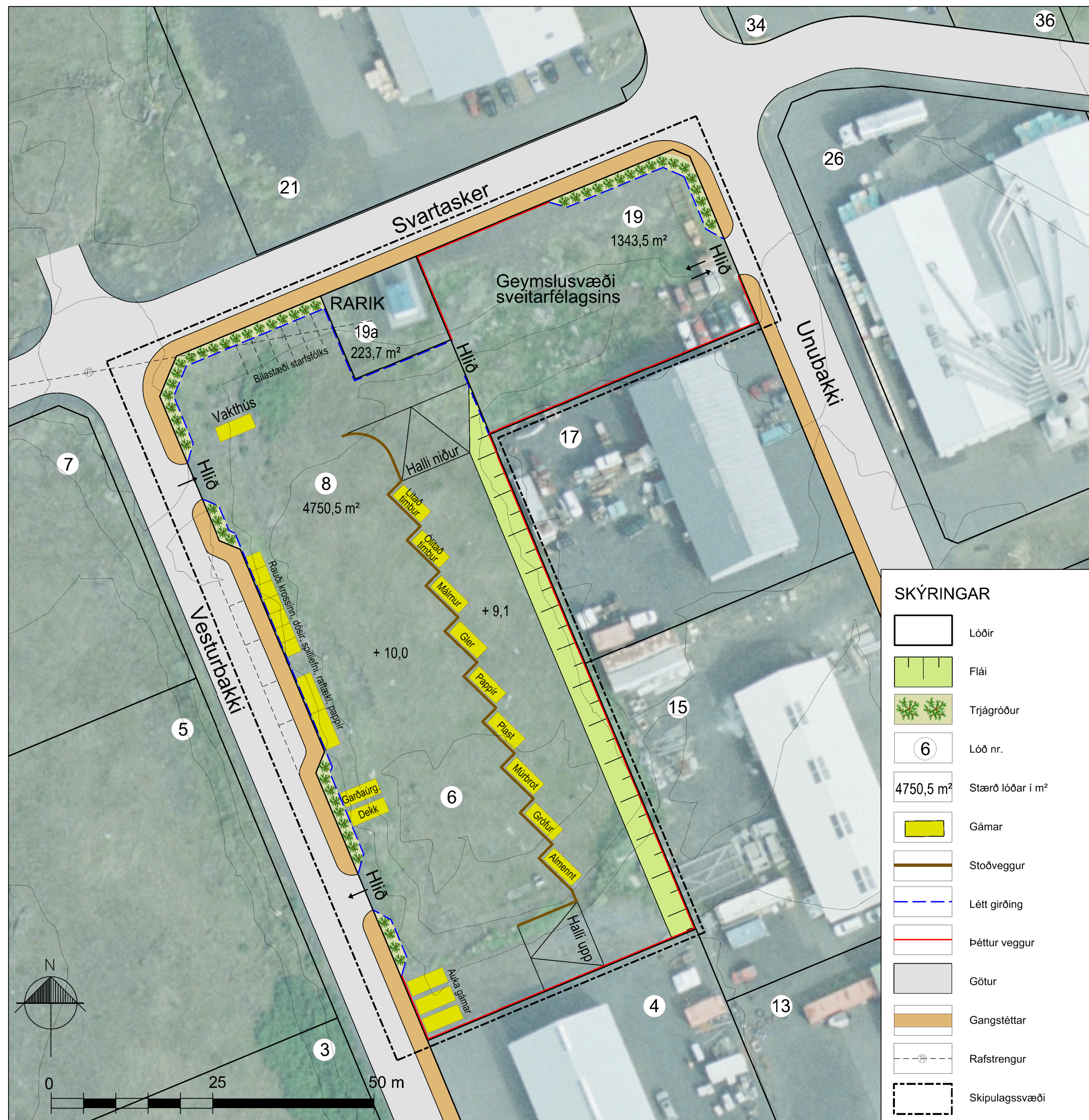


# UNUBAKKI OG VESTURBAKKI Í ÞORLÁKSHÖFN

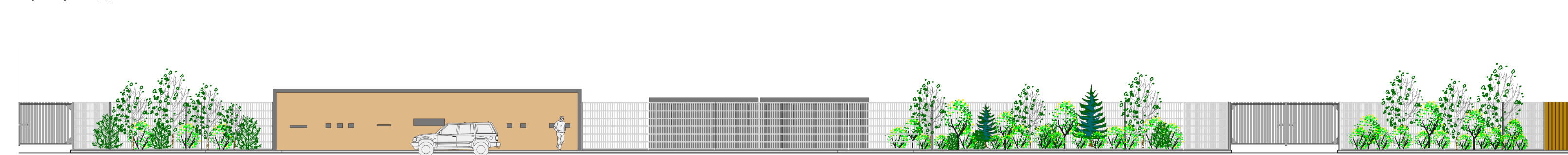
## Deiliskipulag móttöku- og flokkunarstöðvar



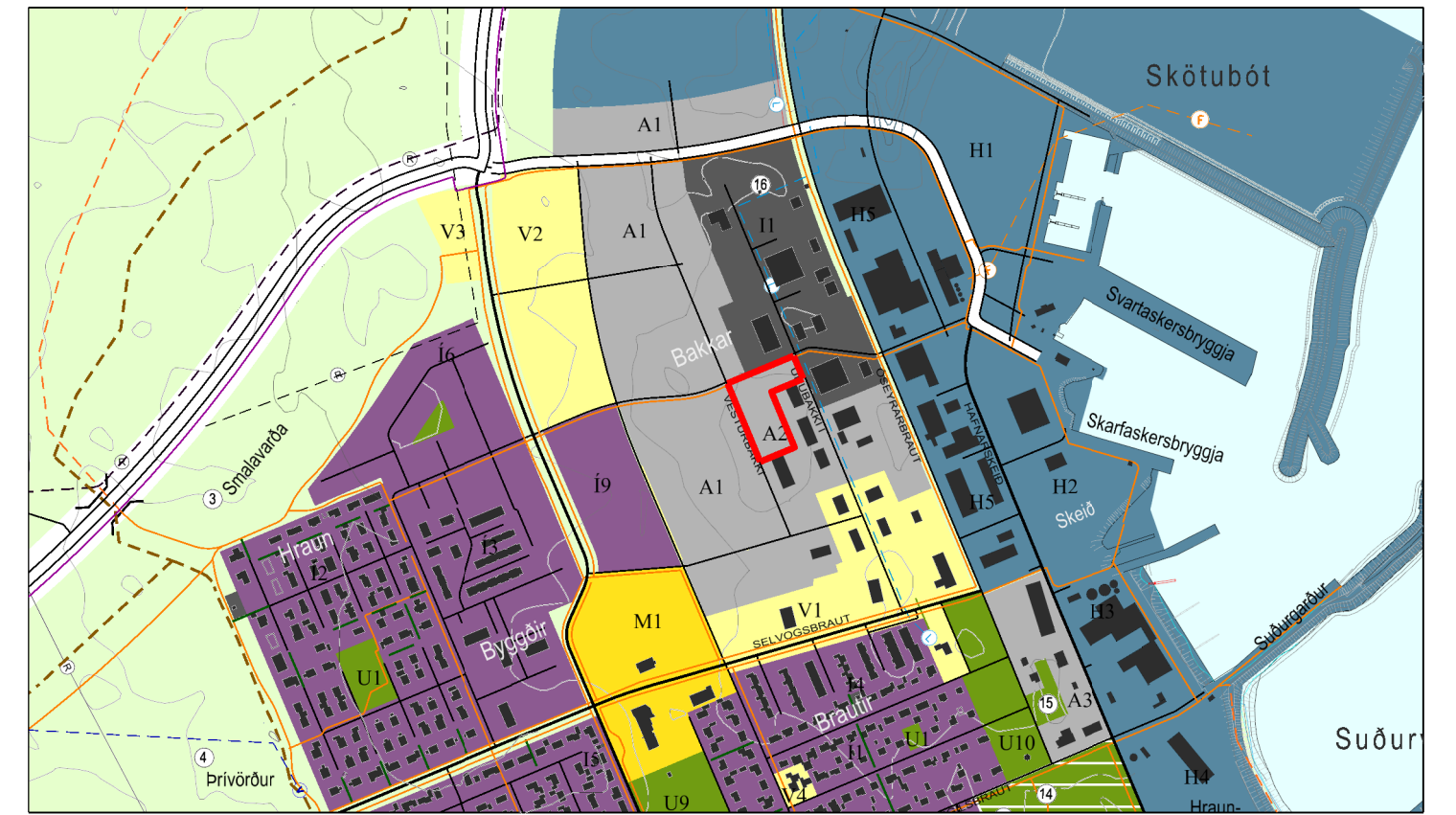
Deiliskipulagsuppráttur í mkv. 1:500.



Skýringaruppráttur í mkv. 1:500.



Langsnið af vesturhlíð svæðisins, séð frá Vesturbakka, í mkv. 1:250.



Aðalskipulag Ölfuss í Þorlákshöfn 2010-2022, með síðari breytingum. Mkv. 1:10.000.

### GREINARGERÐ

#### 1. INNGANGUR

Í Aðalskipulagi Ölfuss 2010-2022 er gert ráð fyrir að leita leidda til að bæta fyrirkomulag söfnunar og förgunar úrgangsefna og draga úr úrðun sorps. Íbúum verði gert auðveldara fyrir með flokkun sorps og lögð áhersla á endurvinnslu og endurnýtingu þar sem það er mögulegt. Starfræktar verða móttökustöðvar sorps á vegum sveitarfélagsins. Með deiliskipulagi og gerð móttöku- og flokkunarstöðvar í Þorlákshöfn er bætt úr brýnni þörf í móttöku og flokkun sorps í sveitarfélaginu. Deiliskipulagið tekur til lóða nr. 6 og 8 við Vesturbakka og 19 og 19a við Unubakka. Lóðirnar liggja lægra í landinu en aðliggjandi lóðir, sem kallar á töluverða landfyllingu. Hæðarmunur verður að hluta tekinn upp í stöðvegg og fláa. Skipulagsvæðið er um 0,8 ha að stærð.

#### 1.1 Markmið

Helstu markmið með deiliskipulaginu eru eftirfarandi:  
 - Að tryggja góða þjónustu við íbúa og atvinnufyrirtæki í sveitarfélaginu á sviði flokkunar og förgunar hvers kyns úrgangs.  
 - Að bestu fánlegri tækni verði ávallt beitt til að auka endurvinnslu og draga úr mengun frá úrgangi.  
 - Að umgengni og ásynnd gámasvæðisins verði ávallt til fyrirmyndar.

#### 1.2 Tengsl við aðrar áætlanir

● **Landsáætlun** um meðhöndlun úrgangs. Umhverfisstofnun gaf út landsáætlun um meðhöndlun úrgangs fyrir árin 2010-2022. Áætlunin tekur á myndun úrgangs á landvisu og á að vera til leiðbeiningar fyrir sveitarfélög við gerð svæðisbundinna áætlana.  
 ● **Svæðisáætlun** tiltekur með hvaða hætti sveitarfélög hyggtast ná þeim markmiðum sem lýst er í Landsáætlun. Það tilgreinir leiðir til að draga úr myndun úrgangs, leiðir til að endurnýta úrgang, förgunarleidir o.s.frv. Gerð hefur verið sameiginleg svæðisáætlun fjögurra sorsamlaga á Suðurlandi og Vesturlandi fyrir meðhöndlun úrgangs fram til ársins 2020. Áætlunin sýnir núverandi stöðu úrgangsmála á svæðinu, spá um mögulega þróun til ársins 2020 og áætlun um þær aðgerðir sem ráðast verður í til að búa hlutaðeigandi sveitarfélög undir auknar kröfur um meðhöndlun úrgangs.  
 ● **Aðalskipulag Sveitarfélagsins Ölfuss í Þorlákshöfn 2010-2022.** Svæðið er skilgreint sem athafnasvæði A2. Á svæðinu er gert ráð fyrir léttum iðnaði, vörugæmslum og hreinlegum verkstæðum.

#### 1.3 Skipulagsgögn

Skipulagsgögn eru eftirtalinn:  
 ● Greinargerð og umhverfisskýrsla.  
 ● Deiliskipulagsuppráttur í mkv. 1:500 sem sýnir fyrirkomulag á svæðinu.  
 ● Skýringaruppráttur í mkv. 1:500 sem sýnir hugsanlega staðsetningu gáma, aðkoma, skjólgirðingar og gróður.  
 ● Langsnið í mkv. 1:250 sem sýnir ásynnd svæðisins séð frá Vesturbakka.  
 ● Yfirtilsuppráttur í mkv. 1:10.000 sem er hluti af Aðalskipulagi Sveitarfélagsins Ölfuss í Þorlákshöfn 2010-2022.

#### 1.4 Kortagrunnar

Lofthmyndir eru frá Lofthmyndum ehf. Grunnöggn eru kortagrunnar sveitarfélagsins og IS50V frá Landmælingum Íslands. Hnitakerfi er ISN93.

#### 1.5 Fornminjar

Engar þekktar minjar eru innan skipulagsvæðisins.

### 2. UMHVERFISSKÝRSLA

#### 2.1 Lýsing svæðis

Á svæðinu er 3 óráðstafaðar lóðir á athafnasvæði við Vesturbakka, miðsvæðis í Þorlákshöfn. Vestan lóðanna er óbyggt land sem einnig er áformað að nýta undir atvinnustarfsemi skv. gildandi aðalskipulagi. Landið er þegar raskað og liggur nokkuð lægra en aðliggjandi lóðir.

#### 2.2 Skilgreining umhverfisáhrifa

Métin eru áhrif af þeirri stefnu sem sett er fram í deiliskipulaginu í samræmi við lög um umhverfismat áætlana nr. 105/2006. Umhverfisþættir eru metnir í samræmi við gildandi stefnu ríkis og sveitarfélaga, í samræmi við gr. 5.4.1 í skipulagsreglugerð nr. 90/2013. Þeir umhverfisþættir sem eru taldir geta orðið fyrir áhrifum eru: grunnvatn, ásynnd og heilsa og öryggi. Umhverfisþættir eru metnir út frá eftirfarandi viðmiðum:  
 ● Reglugerð um varnir gegn mengun grunnvatns nr. 796/1998. Markmið reglugerðarinnar.  
 ● Reglugerð um starfsleyfi fyrir atvinnurekstur nr. 785/1999, með síðari breytingum. Markmið reglugerðarinnar.  
 ● Reglugerð um meðhöndlun úrgangs nr. 737/2003, með síðari breytingum. Markmið reglugerðarinnar.  
 ● Lög um höllustuhætti og mengunarvarnir nr. 7/1998. Markmið laganna.  
 ● Lög um meðhöndlun úrgangs nr. 55/2003. Markmið laganna.  
 ● Lög um úrvinnslugjald nr. 162/2002. Markmið laganna.  
 ● Velferð til framtíðar. Sjálfbær þróun í íslensku samfélagi - stefnumörkun til 2020. Kafi 1, 2 og 13.

#### 2.3 Mat á umhverfisáhrifum

Grunnvatn  
 Allt yfirborðsvatn verður leitt í frárenniskerfi og hreinsivirki. Engin teljandi áhrif verða á grunnvatn.

#### Ásynnd

Lóðir fyrir móttöku- og flokkunarstöð og geymslusvæði sveitarfélagsins verða girtar af. Hluti girðingar verður lítt gegnsær en að hluta til er um að ræða grófa netgirðingu og þá verður settur lágvaxinn trjágróður fyrir utan girðinguna. Hvort tveggja er þetta til að skapa vistlegt umhverfi og til að draga úr sýnileika inn á lóðirnar. Á þessum lóðum er gert ráð fyrir smýrtlegri umgengni og vöktun á svæðinu. Ásynnd svæðisins séð frá Vesturbakka er sýnd á langsniði sem er hluti af skipulagsgögnum.

#### Heilsa og öryggi

Gert er ráð fyrir að sorp sé fjarlægð af svæðinu reglulega og því ætli lyktarmengun að vera takmörkuð. Með gerð gámasvæðis er stuðlað að bættri meðhöndlun úrgangs og endurvinnslu á sorpi. Einstefnuakstur verður um gámasvæðið, sem dregur úr umferð og bætir öryggi þeirra sem koma með sorp og annan úrgang.

#### 2.4 Niðurstaða

Kröfur varðandi meðhöndlun og endurvinnslu sorps eru stöðugt aukast. Með flokkun heimilis sorps og aukinni endurvinnslu og mögulega endurnýtingu er dregið úr þörf fyrir úrðun, auk þess sem búið er til verðmætti úr sorpinu. Það er niðurstaða sveitarfélagsins að þörf sé á betri meðhöndlun sorps í sveitarfélaginu og að mikilvægt sé að byggja upp gámasvæði í nágrenni við íbúana.

### 3. DEILISKIPULAG

Deiliskipulagsvæðið er um 0,8 ha að stærð. Bæði gámasvæðið og geymslusvæði sveitarfélagsins verða afgirt og hlíð læst, nema á opnarumta. Gámasvæðið verður hannað í samræmi við viðeigandi reglugerðir, s.s. reglugerð um meðhöndlun úrgangs nr. 737/2003 með síðari breytingum nr. 969/2014. Gerð er krafa um snyrtilega umgengni á lóðunum.

#### 3.1 Lóðir

**Vesturbakki 6 og 8.** Á lóðunum er gert ráð fyrir 12-15 gáum til sorpflokkunar. Sorp verður síðan flutt annað til endurvinnslu og/ða förgunar. Ekki verður safnað upp úrgangi til að geyma yfir lengri tíma. Móttaka á spilliefnum (rafgeymar, ísskápar, úrgangsóla o.fl.) verður í litlum mæli og aðeins til geymslu í stuttan tíma í senn. Einstefnuakstur verður um svæðið til að stuðla að betra flæði til að draga úr heittri vegna umferðar. Við hlíð inn á svæðið verður settur niður gámur/hús fyrir vaktmann. Norðan hans er gert ráð fyrir bílastæðum fyrir starfsfólk. Á suður- og austurkanti lóðanna er gert ráð fyrir þéttri 2 m hári girðingu. A vestur og norðurkanti lóðanna er gert ráð fyrir 2 m hári netgirðingu og að hluta til verður gróðurbelti milli hennar og lóðamarka. Á gámasvæðinu er gert ráð fyrir rúmögðum malbikuðum/steyptum plönum. Svæðið verður vaktað með eftirlitsmyndavélum. Stærð lóðanna er um 4.750 m<sup>2</sup>.

#### Unubakki 19.

Á lóðinni verður geymslusvæði sveitarfélagsins. Á norðausturhluta lóðarinnar er gert ráð fyrir 2 m hári netgirðingu með gróðurbelti milli girðingar og lóðamarka. Á öðrum hlöðum lóðarinnar er gert ráð fyrir þéttri 2 m hári girðingu. Læst hlíð verður á girðingunni. Þá verður einnig hlíð yfir á lóð við Vesturbakka 6 og 8. Stærð lóðarinnar er um 1.344 m<sup>2</sup>.

#### Unubakki 19a.

Á lóðinni er spennistöð RARIK. Lóðin er fullbyggð. Aðkoma er frá Svartaskerri. Stærð lóðarinnar er um 224 m<sup>2</sup>.

#### 3.2 Veitur

Svæðið mun tengjast þeim veitum sem eru fyrir hendi í Þorlákshöfn, þ.m.t. fráveitu.

#### 3.3 Lóðarárangur

Lögð er áhersla á vandaðan og snyrtilegan frágang svæðisins. Athafnasvæði og plön verða malbikuð/steypt til að þola þá umferð tækja og vinnuvela sem buast má við. Einnig auðveldar það að halda svæðinu snyrtilegu. Svæðið er afgirt og trjágróður verður að hluta til nýttur til fegurunar og til að draga úr sjónrænum áhrifum.

Deiliskipulag þetta, sem kynnt og auglýst hefur verið samkvæmt 40. og 41. gr. skipulagslaga nr. 123/2010, með síðari breytingum, var samþykkt af sveitarstjórn Ölfuss þann \_\_\_\_\_

f.h. Sveitarfélagsins Ölfuss \_\_\_\_\_

Deiliskipulag þetta var samþykkt í skipulagsnefnd \_\_\_\_\_

Tillagan var auglýst frá \_\_\_\_\_ með athugasemdafresti til \_\_\_\_\_

Auglýsing um gildistöku deiliskipulagsins var birt í B-deild Stjórnartíðinda þann \_\_\_\_\_

<p>STEINSHOLT</p>	<p>ÞORLÁKSHÖFN</p> <p>Deiliskipulag gámasvæðis</p>	
	<p>Suðurlandsveggi 1-3</p> <p>850 Hella. S. 487 7800</p> <p>www.steinsholt.is</p>	<p>Verk: 8717 DA196</p> <p>Mkv: 1:500</p> <p>Blaðstærð: A1</p>
<p>Hannað: GG, AJ, IS</p> <p>Teiknað: IS</p>	<p>Samþykkt:</p>	<p>Í VINNSLU</p>