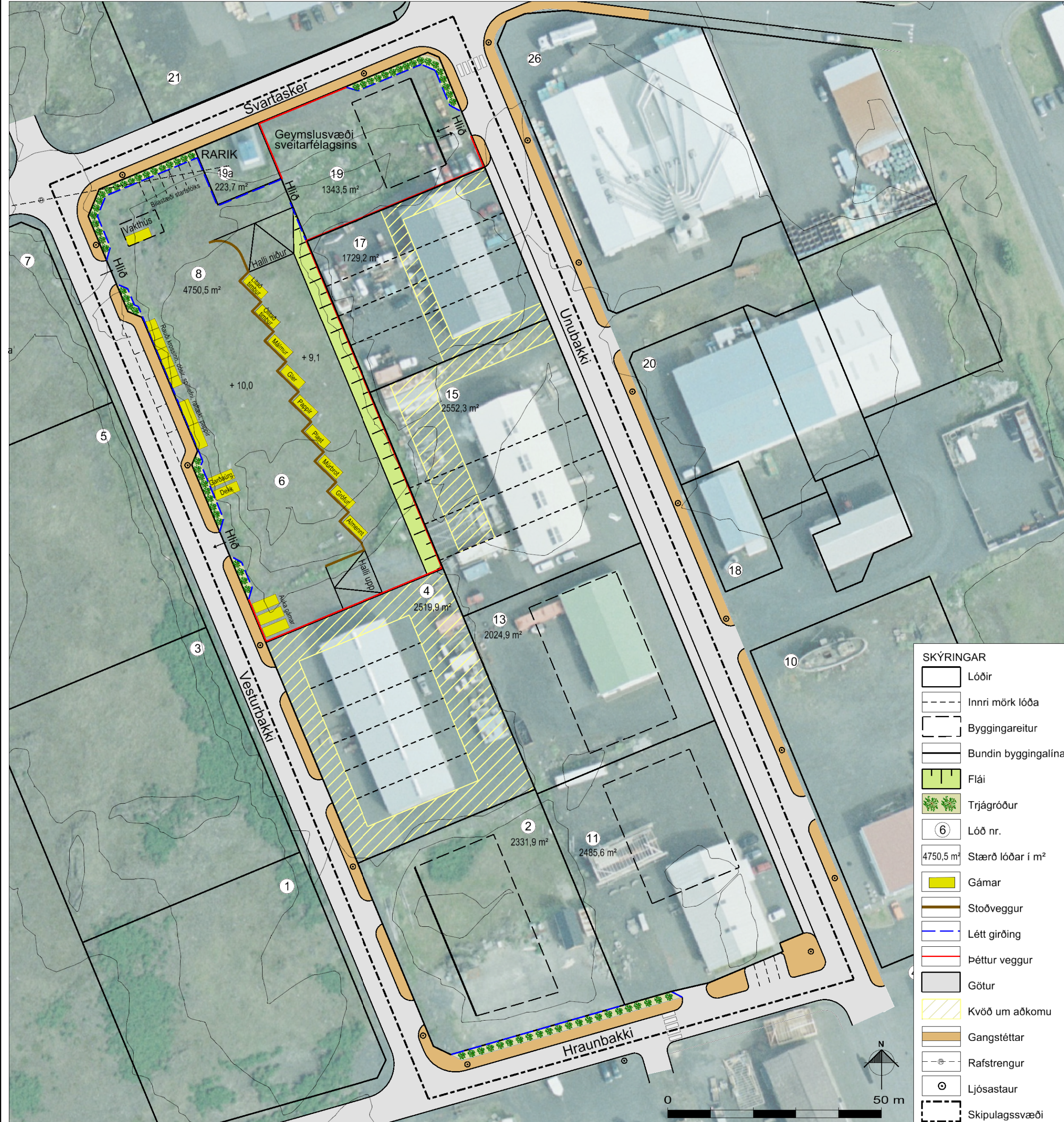


UNUBAKKI OG VESTURBAKKI Í ÞORLÁKSHÖFN

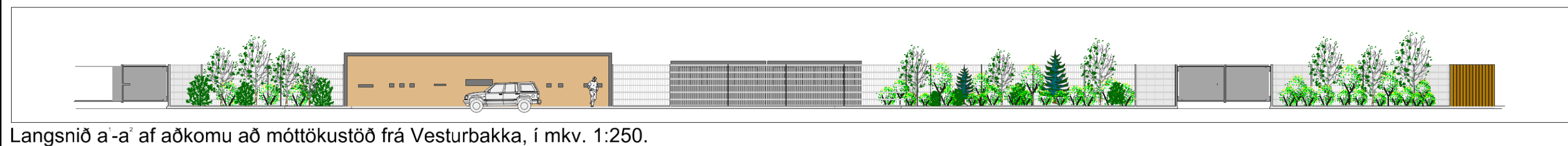
Deiliskipulag atvinnusvæða og móttöku- og flokkunarstöðvar



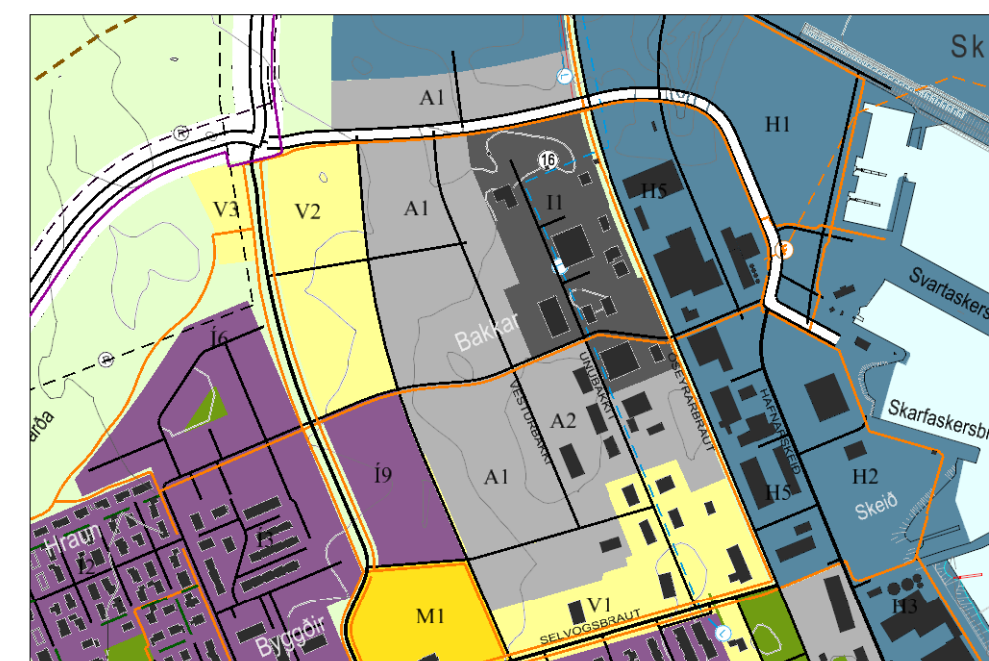
Deiliskipulagsuppráttur í mkv. 1:750.



Skýringaruppráttur í mkv. 1:750.



Langsnið a-a' af aðkomu að móttökustöð frá Vesturbakka, í mkv. 1:250.



Aðalskipulag Ölfuss í Þorlákshöfn 2010-2022, með síðari breytingum. Mkv. 1:10.000.

GREINARGERÐ

1. INNGANGUR
Skipulagssvæðið er um 2,5 ha að stærð og er við Vesturbakka og Unubakka á milli Hraunbakka og Svartasker. Deiliskipulagið tekur til lóða nr. 2, 4, 6 og 8 við Vesturbakka og lóða nr. 11, 13, 15, 17, 19 og 19a við Unubakka. Í Aðalskipulagi Ölfuss 2010-2022 er gert ráð fyrir að leita leiða til að bæta fyrirkomulag söfnunar og förgunar úrgangsefna og draga úr úrþurfs. Þíðum verði gert auðveldara fyrir með flokkun sorps og lögð áhersla á endurvinnslu og endurnýtingu þar sem það er mögulegt. Starfæktar verða móttökustöðvar sorps á vegum sveitarfélagsins. Með deiliskipulagi og gerð móttöku- og flokkunarstöðvar í Þorlákshöfn er bætt úr tryggni þjórnar í móttöku og flokkun sorps í sveitarfélaginu.

1.1 Markmið

- Helstu markmið með deiliskipulaginu eru eftirfarandi:
- Að frágangur lóða, umgengni og ásjúnd svæðisins verði ávallt til fyrirmyndar.
- Að tryggja góða þjónustu við íbúa og atvinnufyrirtæki í sveitarfélaginu á sviði flokkunar og förgunar hvers kyns úrgangs.
- Að bestu fánalegru tækni verði ávallt beitt til að auka endurvinnslu og draga úr mengun frá úrgangi.

1.2 Tengsl við aðrar áætlanir

- **Aðalskipulag Sveitarfélagsins Ölfuss í Þorlákshöfn 2010-2022.** Svæðið er skilgreint sem athafnasvæði A2 og verslunar- og þjónustusvæði V1. Á svæðinu er gert ráð fyrir léttum iðnaði, vörugæmslun, vörulegum verkstæðum, auk skrifstofu- og verslunarstarfssemi.
- **Landsáætlun** um meðhöndlun úrgangs. Umhverfisstofnun gaf út landsáætlun um meðhöndlun úrgangs fyrir árin 2010-2022. Áætlunin tekur á myndun úrgangs á landvisu og á að vera til leiðbeiningar fyrir sveitarfélög við gerð svæðisbundinna áætlana.
- **Svæðisáætlun** tiltekur með hvaða hætti sveitarfélög byggjast ná þeim markmiðum sem lýst er í Landsáætlun. Það tilgreinir leiðir til að draga úr myndun úrgangs, leiðir til að endurnýta úrgang, förgunarleiðir o.s.frv. Gerð hefur verið sameiginleg svæðisáætlun fjögurra sorpsamlaða á Suður- og Vesturlandi fyrir meðhöndlun úrgangs fram til ársins 2020. Áætlunin sýnir núverandi stöðu úrgangsmála á svæðinu, spá um mögulega þróun til ársins 2020 og áætlun um þær aðgerðir sem ráðast verður í til að búa hlutaðeigandi sveitarfélög undir auknar kröfur um meðhöndlun úrgangs.

1.3 Skipulagsgögn

- Skipulagsgögn eru eftirtalinn:
- Greinargerð og umhverfisskýrsla.
- Deiliskipulagsuppráttur í mkv. 1:750 sem sýnir fyrirkomulag á svæðinu.
- Skýringaruppráttur í mkv. 1:750 sem sýnir húsaganlega staðsetningu gáma, aðkomu, skjólgirðingar og gróður og einnig fyrirkomulag á öðrum lóðum.
- Langsnið af móttöku- og flokkunarstöðinni í mkv. 1:250 sem sýnir ásjúnd svæðisins frá Vesturbakka.
- Yfirlitsuppráttur í mkv. 1:10.000 sem er hluti af Aðalskipulagi Sveitarfélagsins Ölfuss í Þorlákshöfn 2010-2022.

1.4 Kortagrunnar

Loftrmyndir eru frá Loftmyndun ehf. Grunnöggn eru kortagrunnar sveitarfélagsins og IS500 frá Landmælingum Íslands. Hnitakerfi er ISN93.

1.5 Fornminjar

Engar þekktar minjar eru innan skipulagssvæðisins.

2. UMHVERFISSKÝRSLA

2.1 Lýsing svæðis

Á svæðinu er 3 óráðstafaðar lóðir á athafnasvæði við Vesturbakka, miðsvæðis í Þorlákshöfn. Vestan lóðanna er óbyggð land sem einnig er áformað að nýta undir atvinnustarfssemi skv. gildandi aðalskipulagi. Landið er þegar raskað og liggur nokkuð lægra en aðliggjandi lóðir.

2.2 Skilgreining umhverfisáhrifa

- Metin eru áhrif af þeirri stefnu sem sett er fram í deiliskipulaginu í samræmi við lög um umhverfismat áætla nr. 105/2006. Umhverfisþættir eru metnir í samræmi við gildandi stefnu ríkis og sveitarfélaga, í samræmi við gr. 5.4.1 í skipulagsreglugerð nr. 90/2013. Þeir umhverfisþættir sem eru taldir geta orðið fyrir áhrifum eru: grunnvatn, ásjúnd, heilsa og öryggi og samfélag. Umhverfisþættir eru metnir út frá eftirfarandi viðmiðum:
- Reglugerð um varnir gegn mengun grunnvatns nr. 796/1999. Markmið reglugerðarinnar.
 - Reglugerð um starfsleyfi fyrir atvinnurekstur nr. 785/1999, með síðari breytingum. Markmið reglugerðarinnar.
 - Reglugerð um meðhöndlun úrgangs nr. 737/2003, með síðari breytingum. Markmið reglugerðarinnar.
 - Lög um hollustuhætti og mengunvarnir nr. 7/1998. Markmið laganna.
 - Lög um meðhöndlun úrgangs nr. 55/2003. Markmið laganna.
 - Lög um úrvinnslugjald nr. 162/2002. Markmið laganna.
 - Velferð til framtíðar. Sjálf bær þróun í íslensku samfélagi - stefnumörkun til 2020. Kafi 1, 2 og 13.

2.3 Mat á umhverfisáhrifum

Móttöku- og flokkunarstöðin lendir í flokki B (líður 11.15) í viðauka 1 í lögum nr. 106/2000 um mat á umhverfisáhrifum. Framkvæmdir í flokki B kunna að hafa á för með sér umtalsverð umhverfisáhrif og metið er í hverju tilfalli hvort þær skuli háðar mati á umhverfisáhrifum.

Lagt er mat á 3 valkosti fyrir staðsetningu móttöku- og flokkunarstöðvar fyrir íbúa í Þorlákshöfn. Þeir valkostir sem eru bornir saman eru þessir:

- 0-kostur. Núverandi staðsetning á hafnarsvæðinu (Hafnarskeið 32-34).
- A. Valinn staður, lausar lóðir við Vesturbakka 6 og 8 og Unubakka 19.
- B. Iðnaðarsvæði um 2-3 km vestan byggingarinnar.

Staðirnir eru bornir saman með tilliti til umhverfisbáttanna a) grunnvatn, b) ásjúnd, c) heilsa- og öryggi og d) samfélag.

Grunnvatn. Allir þrjú valkostirnir hafa lítil sem engin áhrif á grunnvatn. Innan þéttbylis er allt fyrirbörðsvatn leitt í fyrirbyggjandi frárenniskerfi og hreinsivirk.

Ásjúnd. Allir þrjú valkostirnir eru á atvinnusvæðum. Miðað er við góða umgengni og ásjúnd svæðisins almennt. Lóðir fyrir móttöku- og flokkunarsvæðið og geymslusvæðið verða girtar af. Hluti girðingar verður lítt gegnsær en að hluta til er um að ræða grófa netgirðing og þá verður settur lágvaxinn trjágróður fyrir utan girðinguna. Hvert tveggja er þetta til að skapa vistlegt umhverfi og til að draga úr sýnileika inn á lóðirnar. Þá er gert ráð fyrir snyrtilegri umgengni og vöktun á svæðinu. Ekki er gert ráð fyrir geymslu bílraja eða annars brotargjárns á svæðinu. Svæðið verður einungis opið á daginn og vaktað með eftirlitsmyndavélum. Bæði kostir A og B koma til með að breyta ásjúnd svæðanna því þau eru óbyggð.

Heilsa og öryggi. Gert er ráð fyrir að viðkoma sorps og úrgangs á svæðinu verði stutt og því lítil hættu á lyktarmengun. Móttöku- og flokkunarsvæðið í Þorlákshöfn er í nánasta viðbúðarbyggð og því stutt fyrir íbúana að fara með sorp. Drengur úr akstri fyrir íbúa og stuðlar að auknu umferðaröryggi og hagræði. Með því að staðsetja móttöku- og flokkunarsvæði 1-3 km fjarlægð þá þarf að aka lengri leið með sorp og skapast meira óhagræði fyrir íbúana.

Samfélag. Það er óhagkvæmara að hafa svæðið 1-3 km fjarlægð frá byggðinni því aka þarf lengri leið með sorp og hefur það kostnað í för með sér. Lóðir á núverandi móttökusvæði á hafnarsvæðinu eru á verðmætu svæði fyrir hafnartengda starfsemi á upplandi hafnarinnar. Með meiri flokkun og endurvinnslu sorps er dregið úr þörf fyrir úrðun, auk þess sem búin eru til verðmæti úr sorpinu.

2.4 Niðurstaða

Lítil eða engin munur er á svæðunum hvað varðar áhrif á grunnvatn eða ásjúnd svæðis. Valinn staður við Vesturbakka og Unubakka kemur best út hvað varðar heilsu og öryggi og hagræða bætti. Kröfur varðandi meðhöndlun og endurvinnslu sorps eru stöðugt að aukast. Með flokkun heimilissorps og aukinni endurvinnslu og mögulega endurnýtingu er dregið úr þörf fyrir úrðun, auk þess sem búin eru til verðmæti úr sorpinu. Þá dregur úr þörf fyrir akstur að hafa móttöku- og flokkunarsvæði í byggðinni auk þess sem það er hagræði fyrir íbúana. Núverandi móttökusvæði er á verðmætu svæði fyrir hafnartengda starfsemi til framtíðar lítið og vill sveitarstjórn flytja svæðið annað.

3. DEILISKIPULAG - SKIPULAGSSKILMÁLAR

3.1 Lóðir

Vesturbakki 2 og 4. Athafnalóðir við Vesturbakka 4 er fullbyggð og lóð við Vesturbakka 2 er óbyggð og þar er bundin byggingarlína til að tryggja samræmi innan hverfisins. Stærð lóðanna er 2.331 og 2.520 m².

Vesturbakki 6 og 8. Á lóðunum er gert ráð fyrir 12-15 gámunum til sorpflokkunar. Sorp verður síðan flutt annað til endurvinnslu og /eða förgunar. Ekki verður safnað upp úrgangi til að geyma yfir lengri tíma. Móttaka á spilliefnum (rafgeymjar, ísskáp, úrgangsslíða o.fl.) verður í litlum mæli og aðeins til geymslu í stuttan tíma í senn. Ekki verður tekið á móti bílhræjum. Einstöfnuakstur verður um svæðið til að stuðla að betra flæði til að draga úr hættu vegna umferðar. Við hið inn á svæðið verður hús fyrir vaktmann og norðan þess verða bilastæði starfsmanna. Á suður- og austurkant lóðanna er gert ráð fyrir þéttri 2 m hárr girðing. Á vestur og norðurkant lóðanna er gert ráð fyrir 2 m hárr netgirðing og að hluta til verður gróðurbelti milli hennar og lóðamarka. Á svæðinu verða rúmgóð malbikuð/steypt plön. Svæðið verður vaktað með eftirlitsmyndavélum. Gámasvæðið verður hannað í samræmi við viðeigandi reglugerðir, s.s. reglugerð um meðhöndlun úrgangs nr. 737/2003 með síðari breytingum nr. 969/2014. Stærð lóðanna er um 4.750 m².

Unubakki 11, 13, 15 og 17. Athafnalóðir við Unubakka nr. 15 og 17 eru fullbyggðar. Heimilt er að stækka hús við Unubakka nr. 11, sem er verslunar- og þjónustulóð og hús við Unubakka nr. 13. Stærð lóðanna er 1.730 - 2.552 m².

Unubakki 19. Á lóðinni verður geymslusvæði sveitarfélagsins sem verður að hluta til í lokaðri skemmu. Á norðausturhluta lóðarinnar er gert ráð fyrir 2 m hárr netgirðing með gróðurbelti milli girðingar og lóðamarka. Á öðrum hlöðum lóðarinnar er gert ráð fyrir þéttri 2 m hárr girðing. Læst hlíð verður á girðingunni. Þá verður einnig hlíð yfir á lóð við Vesturbakka 6 og 8. Á lóðinni er vundin byggingarlína til að tryggja samræmi innan hverfisins. Stærð lóðarinnar er um 1.344 m².

Unubakki 19a. Á lóðinni er spennistöð RARIK. Lóðin er fullbyggð. Aðkoma er frá Svartaskeri. Stærð lóðarinnar er um 224 m².

Á skýringarupprætti er sýnd innri skipting lóða, þar sem það á við, og svæði sem er til sérnóta.

4. ALMENNIR BYGGINGARSKILMÁLAR

4.1 Aðkoma, bilastæði og gangstéttar
Aðkoma að lóðum er um Unubakka og Vesturbakka, nema lóð RARIK sem hefur aðkomu um Svartasker. Bilastæði eru framan við hús innan lóða. Geymslusvæði eru eingöngu við bakhluta lóða. Bæði gámasvæðið og geymslusvæði sveitarfélagsins verða afgirt og hlíð læst, nema á opunartíma. Aðkoma að Unubakka 11 er einnig frá Hraunbakka. Gangstéttar eru austan við Vesturbakka og Unubakka eins og sýnt er á skipulagsupprætti.

4.2 Stærðir húsa og nýtingarhlutfall
Hús skulu byggð innan byggingarreitna og er byggingarlína bundin á nokkrum lóðum til að tryggja samræmi innan hverfisins. Hús geta verið á 2 hæðum og mænisstæði má vera allt að 9 m. Mænisstefna er í samræmi við aðliggjandi lóðir og er sýnd á skipulagsupprætti. Nýtingarhlutfall á lóðum er 0,35, nema á Vesturbakka 6 og 8 sem nýttar eru fyrir móttöku- og flokkunarsvæði.

4.3 Veitur

Svæðið mun tengjast þeim veitum sem eru fyrir hendi í Þorlákshöfn, þ.m.t. fráveitu, vatnsveitu og rafveitu.

4.4 Frágangur lóða

Óbyggðar lóðir liggja lægra í landinu en aðrar lóðir, sem kallar á landfyllingu. Hæðarmunur verður að hluta tekninn upp í stoðveggunum og fláum. Lögð er áhersla á vandaðan og snyrtilegan frágang á öllu svæðinu. Athafnasvæði og plön verða malbikuð/steypt til að þola umferð tækja og vinnuvéla. Einnig auðveldar það að halda svæðinu snyrtilegu. Móttöku- og flokkunarsvæðið er afgirt og trjágróður verður að hluta til nýttur til feigrunar og til að draga úr sjónrænum áhrifum.

Deiliskipulag þetta, sem kynnt og auglýst hefur verið samkvæmt 40. og 41. gr. skipulagslaga nr. 123/2010, með síðari breytingum, var samþykkt af sveitarstjórn Ölfuss þann _____ f.h. Sveitarfélagsins Ölfuss

Deiliskipulag þetta var samþykkt í skipulagsnefnd _____ Tillagan var auglýst frá _____ með athugasemdafrest til _____ Auglýsing um gildistöku deiliskipulagsins var birt í B-deild Stjórnartíðinda þann _____

<p>STEINSHOLT</p> <p>Suðurlandsveggi 1-3 850 Hella, S. 487 7800 www.steinsholts.is</p>	<p>UNUBAKKI OG VESTURBAKKI</p> <p>Deiliskipulag</p>	
	<p>Verk: 8717 DA196</p> <p>Mkv: 1:750</p> <p>Bláðstærð: A1</p>	<p>Dags: 11.09.2017</p> <p>Breytt:</p>
<p>Hannað: GG, AJ, IS</p> <p>Teiknað: IS</p>	<p>Samþykkt:</p> <p>TILLAGA</p>	